

# PROAKTIV

Stilren leilighet  
med fantastisk  
utsikt

STRINDFJORDVEGEN 55A



## Våre kontorer

### TRØNDELAG

#### • Trondheim

Bassengbakken 4,  
7069 Trondheim  
Tlf.: 73 99 22 55  
trondheim.sentrum@proaktiv.no

#### • Heimdalen

Søbstadveien 1, 7088 Heimdalen  
Tlf.: 72 59 92 40  
heimdal@proaktiv.no

#### • Moholt

Brøsetveien 168,  
7069 Trondheim  
Tlf.: 73 20 26 50  
moholt@proaktiv.no

### MØRE OG ROMSDAL

#### • Ålesund

Løvenvoldgata 7, 6002 Ålesund  
Tlf.: 91 73 83 52  
jon@proaktiv.no

### VESTLAND

#### • Småstrandgt.

Småstrandgaten 6, 5014 Bergen  
Tlf.: 55 36 40 40  
proaktiv.bergen@proaktiv.no

#### • Sandviken

Chr. Michelsensgt. 5A, 5012 Bergen  
Tlf.: 55 30 32 00  
sandviken@proaktiv.no

#### • Arna & Åsane

Myrdalsvegen 22, 5130 Nyborg  
Tlf.: 47 50 69 11  
arna.aasane@proaktiv.no

#### • Voss

Vangsgata 16, 5700 Voss  
Tlf.: 56 52 19 50  
voss@proaktiv.no

### ROGALAND

#### • Haugesund

Haraldsgata 139, 5527 Haugesund  
Tlf.: 90 84 36 56  
haugesund@proaktiv.no

#### • Stavanger

Løkkeveien 52, 4008 Stavanger  
Tlf.: 51 52 75 75  
stavanger@proaktiv.no

#### • Sandnes

Langgata 3, 4306 Sandnes  
Tlf.: 51 66 88 00  
sandnes@proaktiv.no

#### • Sola

Solakrossen 13, 4050 Sola  
Tlf.: 98 08 94 03  
sola@proaktiv.no

#### • Jæren

Torgvegen 2, 4350 Kleppe  
Tlf.: 51 48 22 00  
jaeren@proaktiv.no

### AGDER

#### • Kristiansand

Fjellgata 4, 4612 Kristiansand  
Tlf.: 45 90 91 00  
kristiansand@proaktiv.no

### OSLO

#### • Briskeby

Løvenskioldsgt. 23, 0260 Oslo  
Tlf.: 22 44 24 00  
briskeby@proaktiv.no

### AKERSHUS

#### • Lørenskog

Rådmann Paulsens gate 28  
1461 Lørenskog  
Tlf.: 67 90 40 10  
lorenskog@proaktiv.no

#### • Lillestrøm

Storgata 5A, 2001 Lillestrøm  
Tlf.: 63 80 59 90  
lillestrom@proaktiv.no

### BUSKERUD

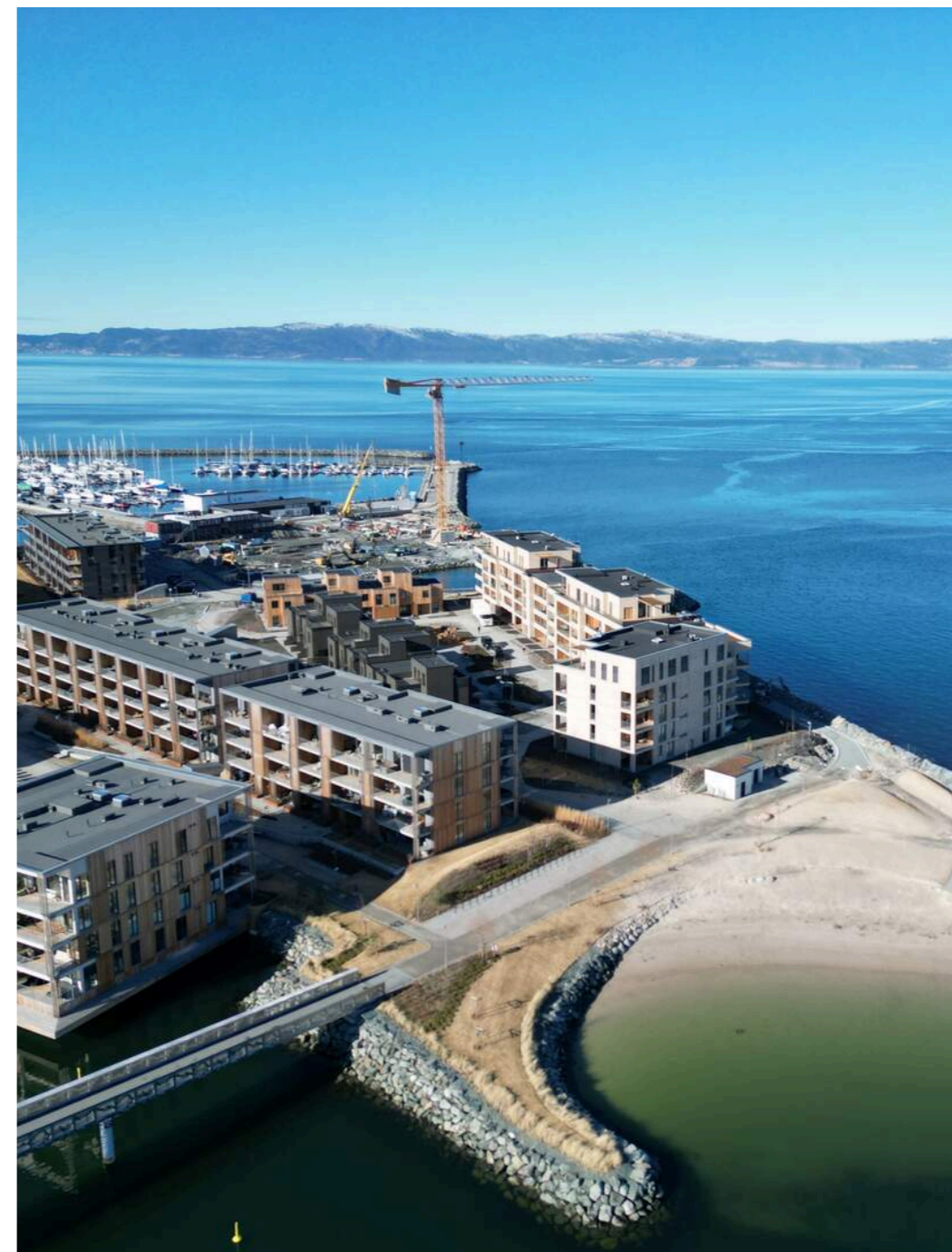
#### • Drammen, Lier & Holmestrand

Albums gate 15, 3016 Drammen  
Tlf.: 97 74 42 47  
drammen.lier@proaktiv.no

### ØSTFOLD

#### • Sarpsborg

Torggata 8, 1707 Sarpsborg  
Tlf.: 69 12 60 60  
borg@proaktiv.no



# GRILSTAD

Her er det kort vei til dagligvare, barnehager, skoler, badestrand og turområder. Sentral beliggenhet med 15 minutter kjøring til Trondheim sentrum.

# NØKKEL- INFORMASJON



**Adresse:** Strindfjordvegen 55A, 7053 RANHEIM

**Gnr./Bnr./Snr.:** Gnr. 17, bnr. 1026, snr. 33 i Fullriggerøya 3 Sameie

**Prisantydning:** 11.500.000,-

**Omkostninger:** 26.130,-

**Totalpris:** 11.526.130,-

**Boligtype:** Leilighet

**Eierform:** Eierseksjon

**Rom/soverom:** 3/2

**BRA:** 111 m<sup>2</sup>

**BRA-i:** 105 m<sup>2</sup>

**BRA-e:** 6 m<sup>2</sup>

**TBA:** 29 m<sup>2</sup>

**Etasje:** 4

**Garasje/Parkering:** En medfølgende parkeringsplass i p-kjeller.

Flere gjesteparkeringer i p-kjeller. Sykkelparkering med mulighet for sykkelvask.

**Tomt:** 2542 m<sup>2</sup>

**Felleskostnader pr. mnd.:** 3.047,-

**Byggeår:** 2025

**Energimerke:** Energiklasse: Grønn B.

# INNHold

2	5	7	8
Nøkkelinformasjon	Leder/megler	Kontorets side	Nærområdet
12	18	34	50
Informasjon om boligen	Boligen i bilder	Skilleside	Plantegninger
52	57	104	
Kjerneinformasjon	Vedlegg	Budskjema	

# LES HVA MINE KUNDER SIER OM MEG

«Fra A til Å har jeg bare positivt å si om megler.»

«Fra A til Å har jeg bare positivt å si om megler. For det første en meget hyggelig megler, imøtekommende og blid. Gikk nøye gjennom salgsprosessen i første møte, og holdt meg hele veien oppdatert om hva som skjedde. Var veldig aktiv i forhold til interessenter, og ikke minst var han en veldig god støttespiller under budgivning til slutt. Jeg kan gi den beste anbefaling!».

Huseier: Kjersti Strand

«Vi har ved tre anledninger opplevd en meget ryddig, jordnær og åpen salgsprosess ved bruk av Proaktiv og har hver gang sittet igjen med mer enn vi håpet på. Både megler, interiørdesigner og fotograf har i tillegg levert på høyeste nivå hver gang og vi er sikre på at dette har hatt alt å si for de gode resultatene vi har sett. Vårt siste salg overgikk våre forventninger i stor grad. Kan ikke få anbefalt Proaktiv sterkt nok»

Huseier: Frode Fossvold-Jørum

“Trygt og profesjonelt gjennom hele prosessen. Gode råd som gir trygghet for at vi oppnår den salgssummen vi ønsker.”

Navn: Solhaug & Reiten AS,

«Ved å bruke Kristoffer i vår salgsprosess følte vi oss veldig godt ivaretatt. Prosessen var ryddig og trygg. En meget hyggelig og dyktig megler fra proaktiv »

Navn: Marianne C Sigerstad

«Å bli møtt av en engasjert og kunnskapsrik megler gjorde mitt første boligkjøp til drøm.»

Navn: Andrea Demetriades-Frigård

Dedikert, tett oppfølging, imøtekommende, utmerket service, god kundeforståelse, helhetsforståelse og grundig i all forberedelse. Tilfredstilte alle forventninger gjennom hele prosessen.

Navn: Frode Thuv Knudsen

God kontakt/kommunikasjon med megler, seriøs og god og rask sakbehandling. Pris og oppgjør iht. avtale.

Navn: Eyvind W Moen Risnes

Kompetent, nøyaktig og ærlig. God gjennomtenkt prosess, god kommunikasjon og god på oppfølging

Huseier: Sanne Løfsnæs Haagensen

”

"For oss i Proaktiv er det å megle boliger som å spille sjakk. Vi overlater ingenting til tilfeldighetene. Det merker både den som skal selge bolig og den som skal kjøpe."

Megler: Kristoffer Menne



**Avd.Leder nybygg/Partner.**  
**Kristoffer Menne**  
Megler  
**Mobil:** 940 05 999  
**E-post:** Km@proaktiv.no

**AVDELING:**  
Proaktiv Trondheim Sentrum  
**Telefon:**  
Proaktiv Eiendomsmegling AS  
Org. nummer: 987281790

## ANSVARLIG MEGLER

Kristoffer Menne er godkjent megler fra Finanstilsynet. Han har vært ansatt siden 2010 i Aktiv Eiendomsmegling og har videreført sitt engasjement i Proaktiv Eiendomsmegling. Kristoffer er avdelingsleder for nybyggavdeling samt partner i selskapet. Kristoffer jobber med salg i Trøndelags områdene, men også med salg av boliger i Malvik da dette er hans hjemkommune. Kristoffer holder en høy faglig kompetanse noe som gjenspeiler seg i svært forøyde kunder. Kristoffer er en sprudlende, jordnær og engasjert person som setter kundene i fokus. De kundene som velger Kristoffer til å selge sin bolig, får de beste rådene og en profesjonell gjennomføring.

Jeg selger ikke boliger, men jeg selger min kompetanse og tid til deg som kunde. Jeg er opptatt av å bygge tillit fra start til slutt for at du skal få den beste kundeopplevelsen

Jeg har jobbet som megler i 13 år på vårt kontor på Solsiden og har de siste årene også vært partner i selskapet.

Siden starten på min meglerkarriere har jeg alltid vært opptatt av å bygge gode relasjoner til både selgere og kjøpere. Dette fører til at jeg gang etter gang blir anbefalt av mine kunder og kan stolt si at jeg er en av de mestomsettende meglerne i Proaktiv Trondheim.

Som kunde skal du føle deg trygg på at jeg yter maks i hele prosessen og gjør det jeg kan for å være en god

rådgiver for deg, enten det er kjøp eller salg av bolig.

Mine tilbakemeldinger er at jeg er trygg, tillitsskapende, høy fagkunnskap og svært tilgjengelig uansett tidspunkt på døgnet.

Megler: **Kristoffer Menne**

«ALT SOM ER VERDT Å GJØRE,  
ER VERDT Å GJØRES BRA.»

Lord Philip Chesterfield



«Verdifulle kunder  
fortjener verdifull  
rådgivning.»

## PROAKTIV TRONDHEIM

### Beliggenhet

I 2015 flyttet vi inn i splitter nye lokaler på Solsiden. Kontoret ligger i toppetasjen av Bassengbakken 4. Solsiden er Trondheims svar på Aker brygge, med en bred mix av restauranter, shopping, konsertscener, hoteller og båtplasser. Dette er et område under sterk vekst og utvikling, med nye boliger, arbeidsplasser og butikker.

### Trondheim Sentrum

Bassengbakken 4, Trondheim

Tlf.: +47 73 99 22 55

### E-post:

trondheim.sentrum@proaktiv.no

**Høyt motiverte meglere med lang fartstid og god lokalkunnskap er klare til å presentere din bolig på best mulig måte. Mål: Rett eiendom til rett kjøper.**

Vi etablerte vår eiendomsmeglervirksomhet i Trondheim i 2001 og har siden den tid hatt gleden av å hjelpe tusenvis av kjøpere med å finne sin drømmebolig. Kjeden har vokst frem etter at grunnleggerne først var med å bygge Postbanken Eiendomsmegling, for deretter å bygge Aktiv Eiendomsmegling. Proaktiv Eiendomsmegling ble til fordi vi ønsket å lage en kjede som var fristilt fra bankstrategi og dermed hadde et rent fokus på den kvalitative delen av meglingen, som vi mener er den som skaper merverdi for kundene.

Vårt fokus er kvalitet i alle ledd. Kvalitet fremfor kvantitet. Trygt og effektivt salg til best mulig pris er vår ambisjon i hvert eneste boligsalg. Flinkle mennesker med det beste materiellet, de beste metodene og den riktige motivasjonen, skaper alltid det beste resultatet for kundene. Vi har mange års erfaring i bransjen, og har gjennom disse årene opparbeidet oss en sterk posisjon og en kundeleveranse vi er stolte av. Vi legger stor vekt på at gode resultater oppnås gjennom fornøyde kunder, og vil gjøre vårt ytterste for at du også skal bli fornøyd. Mer informasjon om våre meglere og øvrige eiendommer finner du på [www.proaktiv.no](http://www.proaktiv.no)



# GRILSTAD

**Kommune:** Trondheim / **Område:** Trondheim-Øst

Med en ny bolig følger en ny beliggenhet. Du kjøper på mange måter hva området rundt har å by på. Butikker, turområder, avstand til skoler og barnehager, eller studiesteder og kulturelle scener. Bor du riktig - har du det bedre.

## Beliggenhet

Bydelen ved Grillstadværa har vokst seg frem til å bli et attraktivt boligområde som er godt egnet for etablerte beboere. Området har fått et eget handelssenter, Grilstadporten. Her har man det meste man trenger i hverdagen som dagligvarebutikker, barnehager, skoler, legesenter, post i butikk, frisør, treningssenter, restauranter m.m. Med få minutters gange så kommer du til det folkelige spisestedet Flipper Kafé som ligger ytterst i marinaen.

Nærområdet ved leiligheten er tilrettelagt for et aktivt sjø- og badeliv hvor det også er mulighet for båt plass i kanalen. I Grilstad Marina har man tilgang på flotte turområder med den velkjente Ladestien. Bilturen inn til Trondheim tar ca. 8 minutter. Du kan også sykle på trygge sykkelstier helt inn til byen eller til en av de store shoppingssentrene på Lade, Solsiden og Sirkus Shopping.



## OFFENTLIG TRANSPORT

🚶 Strindfjordvegen Linje 20	7 min 0,6 km
🚶 Ranheim stasjon Linje R60, R70	9 min 3 km
🚶 Trondheim S Linje F6, F7, R60, R70, R71	11 min 6,7 km
✈️ Trondheim Værnes	28 min

## DAGLIGVARE

Coop Extra Grilstad Post i butikk, PostNord, søndagsåpent	10 min 0,8 km
Kiwi Charlottenlund	16 min

## VARER/TJENESTER

🛍️ Grilstadporten kjøpesenter	10 min
🏪 Vitusapotek Ranheim	10 min

## SPORT

⚽ Hasselbakken/Grilstad, balløkke Ballspill	13 min 1,1 km
⚽ Ranheim idrettsanlegg Fotball, friidrett	17 min 1,4 km
🏊 Impuls Treningssenter Grilstad	10 min
🏊 3T-Ranheim	19 min

## LADEPUNKT FOR EL-BIL

🚗 Skonnertveien 8-10	10 min
----------------------	--------

«Verdifulle kunder fortjener verdifull rådgivning.»



## Nabolaget ditt!

Stedet du bor blir en del av deg



Grilstad er kjent for sitt unike maritime utemiljø og nærhet til fjorden. Området har vært et stort satsningsområde som startet i 2012. Prosjektet er et av Trondheims største utbyggingsprosjekter noensinne. Her er det oppført flere boligblokker, eneboliger og rekkehus med flott beliggenhet og velholdte uteområder.

Et innblikk i ditt nye nærområde og hva det har å by på.  
Passer det dine ønsker og behov?

#### Skoler, barnehager og idrettsmiljø

Boligen sogner til Ranheim barneskole og Charlottenlund ungdomsskole. Av barnehager er det flere i nærmeste omkrets. På Ranheim er det et godt idretts- og kulturtilbud. Ved Ranheim Arena er det en nyere og flott friidrettshall og kunstgressbaner. Her kan man se fotballaget til Ranheim spille sine hjemmekamper hvor den lokale forankringen synliggjøres med god sjarm og stort engasjement.

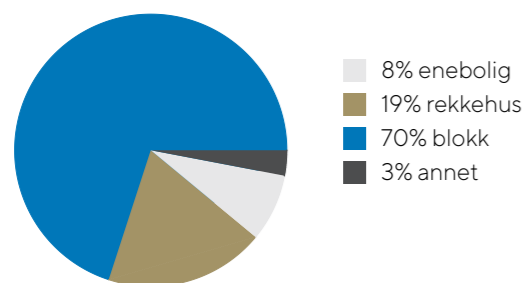
#### Kollektivtilbud

Det er gode bussforbindelser i nærområdet, med hyppige bussavganger fra holdeplassen noen få hundre meter unna leiligheten til Trondheim sentrum og omegn. For mer informasjon om holdeplasser og rutetider, se [www.atb.no](http://www.atb.no). Det er også nærhet til Ranheim og Rotvoll togstasjon som på nordgående bane passerer Trondheim Lufthavn, Værnes.

Se vedlagte nabolagsprofil i prospektet for ytterligere informasjon om nærområdet.



## BOLIGMASSE

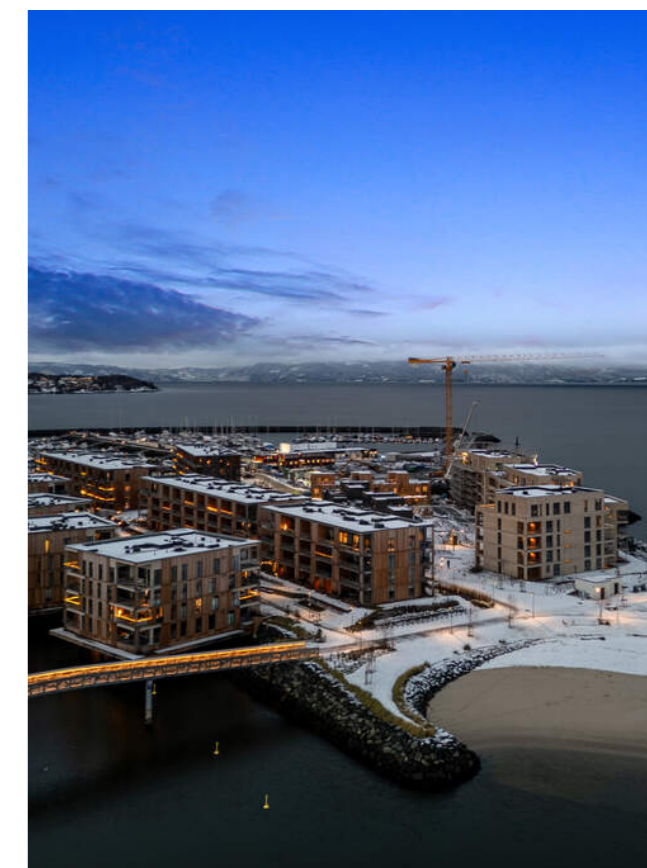


## SKOLER

Ranheim skole (1-7 kl.) 498 elever, 28 klasser	14 min 1.3 km
Charlottenlund ungdomsskole (8-10 kl.) 467 elever, 27 klasser	8 min 2.5 km
Trondheim idrettsungdomsskole (8-10 kl.) 90 elever, 3 klasser	10 min 4.4 km
Cissi Klein videregående skole	7 min
Charlottenlund videregående skole 1100 elever, 76 klasser	10 min 3.4 km

## BARNEHAGER

Grillstadjæra barnehage (1-5 år) 80 barn	8 min 0.7 km
Grilstad Fus barnehage (1-5 år) 87 barn	15 min 1.2 km
Sjøskogbekken Fus barnehage (1-5 år) 80 barn	18 min 1.5 km



#### Bebyggelse

Området består hovedsakelig av blokkbebyggelse.

#### Adkomst

Tast inn Strindfjordvegen 55A på din GPS og du vil få raskeste veibeskrivelse fra din posisjon. Det vil bli skiltet med visningsskilt på visningsdagen.

# VELKOMMEN TIL STRINDFJORDVEGEN 55A

## **Parkering**

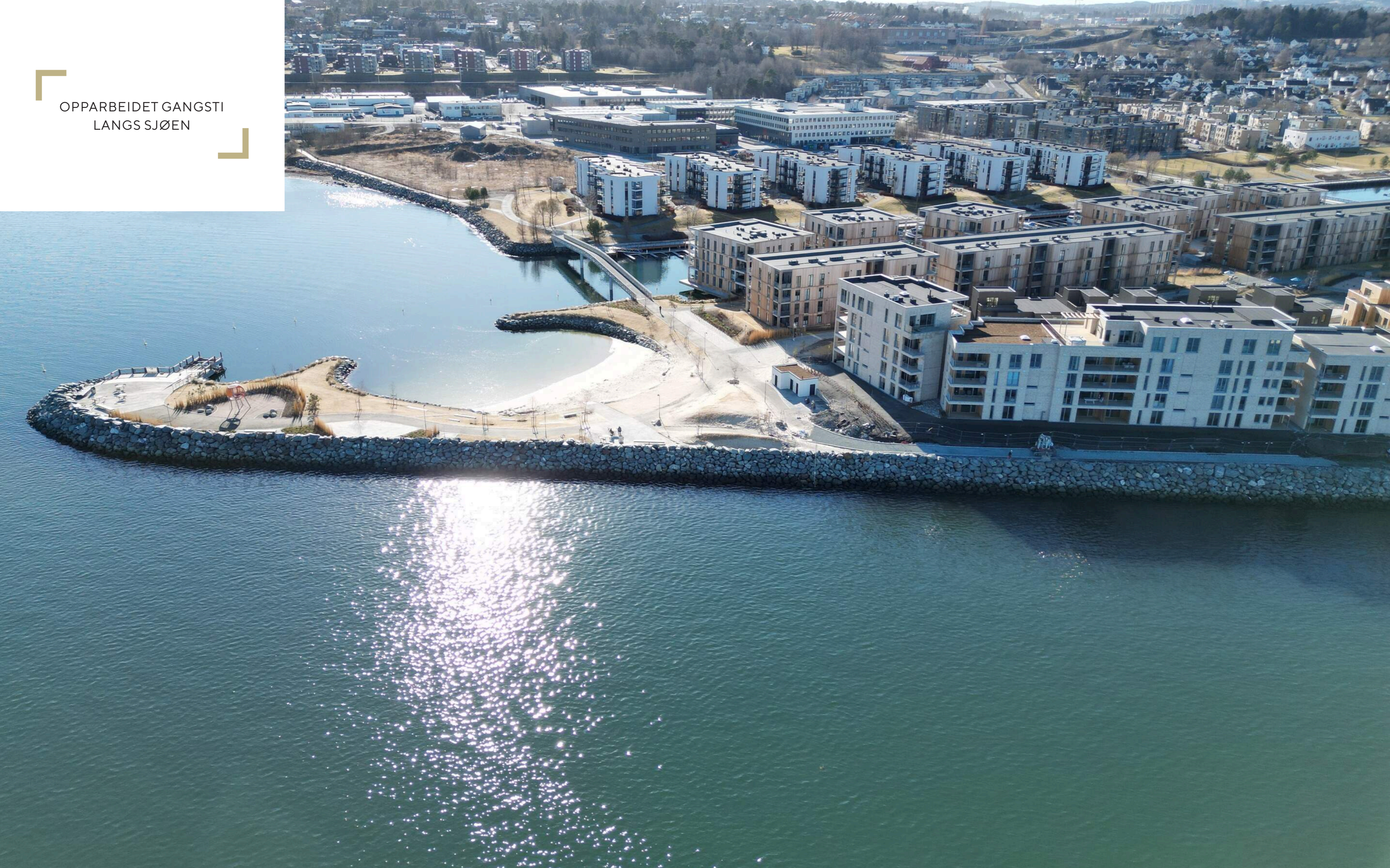
Medfølgende parkeringsplass i p-kjeller.  
Flere gjesteparkeringer i p-kjeller.  
Sykkelparkering med mulighet for sykkelvask.

## **BYGGEMÅTE**

Leilighetsbygg oppført i 2025. Yttervegger av  
betong/trekonstruksjoner. Fasaden er kledd med stående  
trekledding og fasadeplater. Etasjeskillere av betong. Flatt tak



OPPARBEIDET GANGSTI  
LANGS SJØEN



PENT OPPARBEIDET  
OMRÅDE PÅ GRILLSTAD



# VELKOMMEN INN!

## Innhold

Velkommen inn!

Når du trår inn i leiligheten, blir du møtt av en romslig entré. Her er det god plass til både garderobeløsninger og av- og påkledning, og de elegante downlightsene skaper et moderne og sofistikert førsteinntrykk. Den dus beige fargen på veggene gir en varm og innbydende atmosfære som setter tonen for resten av boligen.

Kjøkkenet og stue

Det stilrene kjøkkenet er levert av kvalitetsprodusenten JKE og fremstår som både lekkert og svært funksjonelt. De lyse frontene og de integrerte Siemens-hvitevarene gir et helhetlig og moderne uttrykk. Her finner du blant annet integrert platetopp, stekeovn, samt kjøleskap, fryser og oppvaskmaskin skjult bak kjøkkenfronten. Ventilator er levert av RørrosHetta. Kjøkkenet byr på rikelig med oppbevaringsplass og har en naturlig plassering for spisebordet.

Fra kjøkkenet har du direkte utgang til en fantastisk balkong - en av leilighetens absolutt største kvaliteter. Her kan du nyte en spektakulær panoramautsikt over Trondheimsfjorden.

Stuen er romslig og lys, med store vindusflater som slipper inn rikelig med naturlig lys. Også her er det utgang til en helt ny balkong, noe som gir flotte lysforhold og en herlig følelse av åpenhet. Ved balkongen ligger en praktisk bod. Hele oppholdsarealet varmes behagelig opp av vannbåren varme og har gjennomgående parkett av høy kvalitet levert av Boen.

Soverom og bad

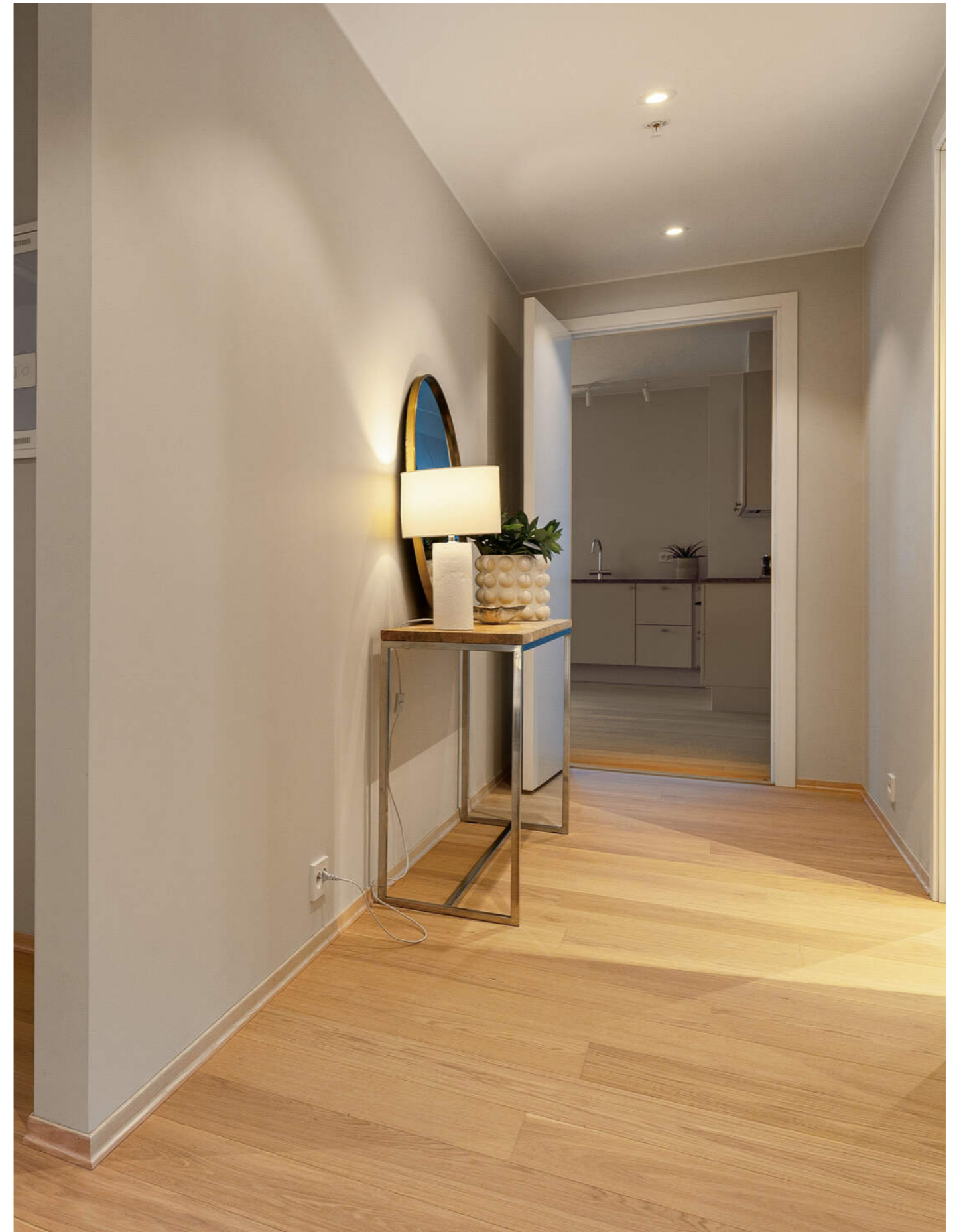
Leiligheten har to soverom - ett mindre og ett romslig hovedsoverom. Det store soverommet byr på et eget en-suite bad. Dette badet er innredet med toalett, dusjhjørne, servant med opplyst speil og downlights. Det mindre soverommet har vannbåren varme og passer perfekt som barnerom, gjesterom eller kontor.

Det separate hovedbadet holder samme høye standard, med moderne og stilrene fliser på både vegger og gulv. Her finner du et romslig servantmøbel med opplyst speil, dusjhjørne og toalett - alt utført i en tidløs og elegant stil. I tillegg finner du et eget teknisk rom, flislagt og med opplegg for vaskemaskin.

Ekstra kvaliteter

Leiligheten er helt ny, ubebodd og fremstår gjennomgående eksklusiv og gjennomtenkt. Den har balansert ventilasjon for et sunt innklima og vannbåren varme i store deler av boligen. I parkeringskjelleren medfølger egen parkeringsplass, og det er mulighet for å etablere elbillader - en stor fordel for deg som ønsker enkel og effektiv hverdagslogistikk.

Leiligheten har også medfølgende bod i kjeller.



# STUE



## Standard

Eiendommen er ny og dermed ubebodd.

## Areal

- BRA-i (internt bruksareal): 105 kvm
- BRA-e (eksternt bruksareal): 6 kvm
- Totalt BRA: 111 kvm
- TBA (terrasse-/balkongareal): 29 kvm

Vedlagte plantegninger er ikke målbare, og oppgitte arealer er hentet fra vedlagte tilstandsrapport.

Arealene er plassmålt og beregnet med utgangspunkt i NS 3940:2023.

## Oppvarming

Vannbåren varme i gulv på stue, kjøkken, gang, soverom og begge bad.

## Energimerking

Alle eiendommer som selges/leies ut skal ha energiattest. Unntak gjelder blant annet for frittstående bygninger med bruksareal mindre enn 50 m<sup>2</sup>. Det er eier som plikter å fremlegge energiattest og er selv ansvarlig for at opplysningene er riktige. For ytterligere informasjon se [www.energimerking.no](http://www.energimerking.no). Dersom eier har energimerket eiendommen vil komplett energiattest fås ved henvendelse til megler. Dersom eier ikke har lagt frem energiattest, og eier etter skriftlig anmodning fra kjøper ikke har lagt frem energiattest før avtale om salg er inngått, kan kjøper få laget en energiattest ved hjelp av ekspert for selgers regning, innen ett år etter at avtale om salg er inngått.

## Strømstøtteordning

Boligen er ikke tilknyttet Norgespris.

## Standard

Eiendommen er ny og dermed ubebodd.













# SOVEROM

Leiligheten kan by på to gode soverom. Hovedsoverommet har eget en-suite bad som gir en luksuriøs følelse.



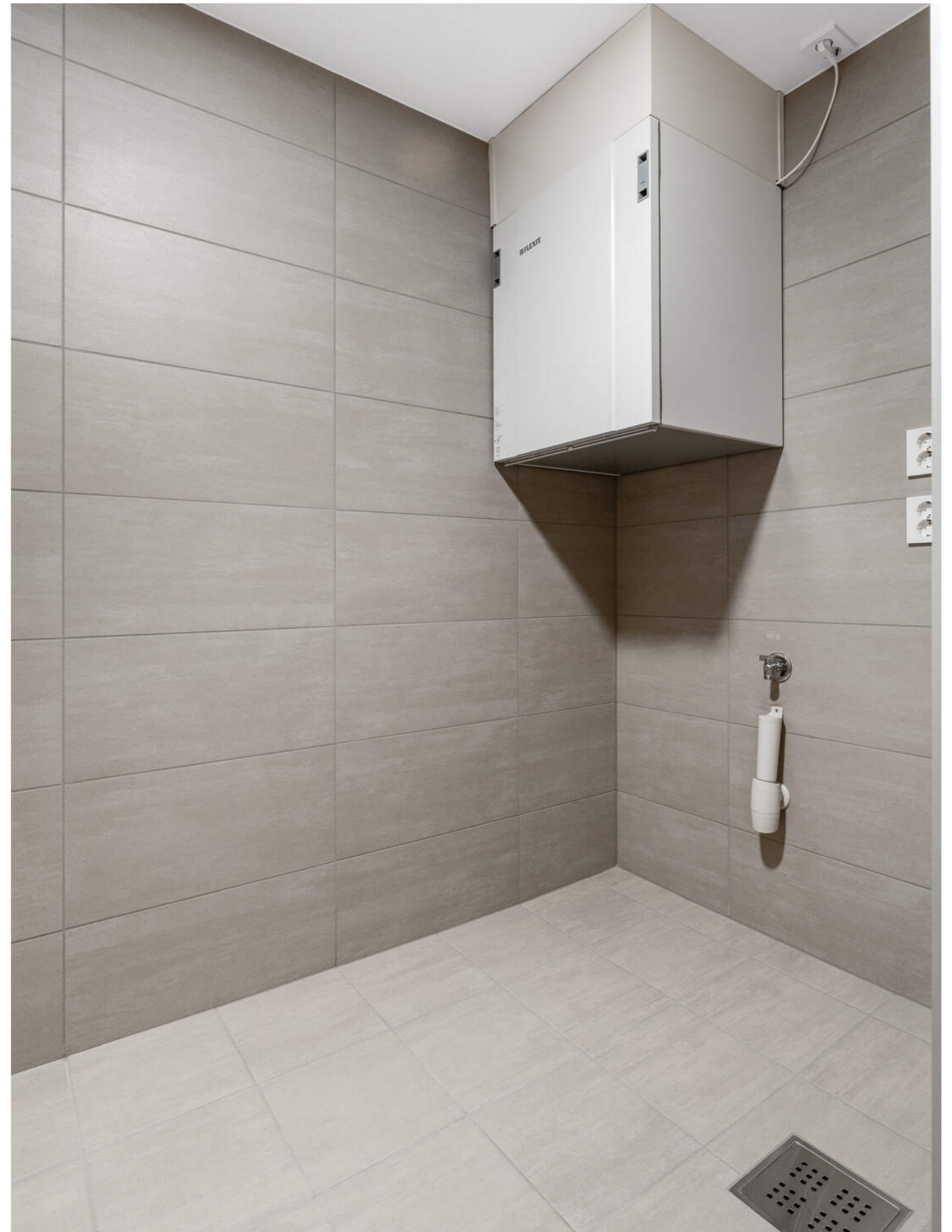




# BAD

Leilighetens to bad er innredet med toalett, dusjhjørne, servant med opplyst speil og downlights.  
Det separate tekniske rommet har opplegg til vaskemaskin slik at det kan brukes til vaskerom.







LEILIGHETEN HAR EGEN  
PARKERINGSPLASS MED  
MULIGHET FOR  
ELBILLADER





# PLANSKISSE

## PLANSKISSE



Strindfjordvegen 55A, snr 33  
4. Etasje



Bruksarealet inkluderer innvendige vegger og er større enn summen av rommenes gulvareal.

# KJERNEINFORMASJON

## BESKRIVELSE AV EIENDOMMEN

### Tomten

Areal: 2 542 kvm, Eierform: Felles tomt

### Utstyr

- Balansert ventilasjon
- Platetopp
- Kjøleskap
- Frys
- Stekeovn

## SAMEIET / ØKONOMI

### Sameiet

Sameie: Fullriggerøya 3 Sameie, Orgnr: 935780438

I eierseksjonssameier blir kjøper eier av en sameieandel i eiendommen og får enerett til bruk av sin eierseksjon med eget seksjonsnummer i bygget. Kjøper du en eierseksjon i et eierseksjonssameie, reguleres eierforholdet av lov om eierseksjoner samt vedtekter og husordensregler i sameiet. Vanligvis kan du kjøpe, selge, leie ut og belåne boligen helt fritt. Vedtektene kan inneholde rådighetsbegrensninger. I henhold til eierseksjonsloven er det forbud mot kortidsutleie av seksjonen i sin helhet mer enn 90 døgn i året.

Eierseksjonen hører til boligsameie. Vi oppfordrer alle til å sette seg inn i vedtekter, husordensregler, regnskap, budsjett og årsberetning. Dokumentene vil være tilgjengelig hos meglerforetaket. Det gjøres oppmerksom på at fellesgjeld og felleskostnader

kan variere over tid som følge av beslutninger foretatt i sameiets styre og/eller generalforsamling.

Ingen kan direkte eller indirekte erverve mer enn to boligseksjoner i et boligsameie lf. eierseksjonsloven §23. Dersom et erverv har funnet sted i strid med eierseksjonslovens regler kan Kartverket nekte overskjøting. Dersom overskjøting blir nektet, er kjøper likevel forpliktet til å gjennomføre handelen med selger, og oppgjør til selger vil finne sted tross manglende overskjøting.

Seksjonen har en sameiebrøk på 104/7499.

Det er ikke avholdt ordinært årsmøte, dette vil skje i løpet av våren 2026.

### Forretningsfører

OBOS EIENDOMSFORVALTNING AS

### Styregodkjennelse

Sameiet praktiserer ikke styregodkjennelse.

### Dyrehold

Det er tillatt å ha husdyr som ikke er til ulempe for andre. For mer informasjon om dyrehold vises til husordensreglene som er vedlagt i prospektet.

### Forsikring

Tryg Forsikring

Polisenummer: 3790897

Innboforsikring tegnes av den enkelte seksjonseier.

### Formuesverdi

Formuesverdien lar seg ikke innhente grunnet boligens byggeår.

Formuesverdi som primærbolig er estimert til kr 1.549.447,-

Formuesverdi som sekundærbolig er estimert til kr 6.197.786,-

### Felleskostnader

Felleskostnader pr.mnd kr. 3.047,61,-

Felleskostnader er fordelt som følger:

Områdekontingent: Kr 26,-

Tv/internett: Kr 400,-

Driftskostnader: Kr 1.911,61,-

Kontigent fellesareal: kr. 250,-

Parkeringsplass og bod: kr. 460,-

### Kjøpers ansvar for øvrige sameieres mislighold

For felles ansvar og forpliktelser hefter den enkelte sameier i forhold til sin sameiebrøk, jf. eierseksjonsloven § 30.

### Offentlige/kommunale avgifter

De kommunale avgiftene omfatter vann- og avløpsgebyr, renovasjonsgebyr og er ikke fastsatt enda av Trondheim kommune. Det gjøres oppmerksom på at det kan forekomme variasjon i avgiftene som følge av forbruk og eventuelle kommunale endringer av gebyr/avgift. Eiendomsskatten på eiendommen er: Kr 10.517,-.

### Faste løpende kostnader

Selger har ikke bebodd eiendommen. Påregnelige faste løpende kostnader for denne eiendommen vil være kommunale avgifter, forsikring, kabel-tv og internett.

### Ferdigattest/midlertidig brukstillatelse

Det foreligger midlertidig brukstillatelse datert 05.11.2025

Følgende arbeid gjenstår fram mot ferdigattest:

Øvrige deler av byggetrinnet

Opparbeidelse av siste del av o\_Fri1

Ferdigattest er en sluttattest fra bygningsmyndighetene om at et søknadspliktig tiltak er ferdigstilt. At evt. ferdigattest / midl. brukstillatelse eksisterer, gir ingen garanti for at det ikke er utført arbeid på boligen som ikke er byggemeldt eller godkjent.

### Utleie

Leiligheten kan i sin helhet leies ut. Ved utleie skal sameiets styre informeres.

Korttidsutleie av hele boligseksjonen i mer enn 90 døgn årlig er ikke tillatt. Med korttidsutleie menes utleie i inntil 30 døgn sammenhengende.

Det er krav til forsvarlige radonnivåer på utleieboliger. I de tilfeller hvor det ikke særskilt er opplyst at selger har kunnskap om eiendommens radonnivå må kjøper som ønsker å leie ut hele eller deler av eiendommen, særskilt være oppmerksom på at de overtar ansvaret for den usikkerheten dette medfører. Se <http://www.nrpa.no> for nærmere informasjon.

### Konsesjon

Eiendommen er ikke konsesjonspliktig.

### Odel

Det er ikke odel på eiendommen.

## OFFENTLIGE FORHOLD

### Servitutter/rettigheter/forpliktelser

Følgende servitutter er tinglyst på eiendommens grunnboksblad:

- Erklæring, tinglyst 12.11.2014 med dagboknr. 988569:

Undertegnede grunneiere aksepterer medlemskap i områdeforeningen for Grilstadfjæra etablert 26.06.2012 de rettigheter og forpliktelser som gjelder for denne.

- Erklæring, tinglyst 20.12.2021 med dagboknr 1595289: Trondheim kommune, org.nr. 942 110 464, gis rett tilaha liggende, vedlikeholde, skifte ut, og om nødvendig skifte til større dimensjon, de avfallssugledninger og tekniske avfallsinstallasjoner som er lagt over vår eiendom gnr. 17 bnr. 827.

- Erklæring, tinglyst 18.12.2019 med dagboknr. 1519910: Den til enhver tids hjemmelshavere av gnr.17 bnr.827, 993 og 994 gir hverandre gjensidigerettigheter til følgende: Gjensidig rett til å ha liggende, bruke og vedlikeholde vann- og avløpsledninger, elektriske kabler og andre tekniske anlegg over hverandres eiendommer. Felles tekniske anlegg og felles vann- og avløpsledninger skal betraktes som felles eiendom og eiendommene plikter å vedlikeholde dette i fellesskap. Gjensidig rett til å ha liggende bebyggelse i felles eiendomsgrense med plikt til vedlikehold av egne bygninger/vegger/tak/tekniske anlegg. Der det blir behov for bruk av stige, lift mm. gis det rett til å utføre nødvendig vedlikehold av egen bygning fra naboeiendom. Den til enhver tids hjemmelshavere av gnr.17 bnr.993 (anleggseiendom) gir den til enhver tids hjemmelshaver av gnr.17 bnr.994 rett til adkomst over eiendommen for tilgang til egne eiendommer. Den til enhver tids hjemmelshavere av gnr.17 bnr.827 gir gnr.17 bnr.993 (anleggseiendom) og 994 rett til adkomst over eiendommen for tilgang til egen eiendom.

- Erklæring, tinglyst 16.12.2025 med dagboknr. 1180724 Den til enhver tids eiere av gnr 17 bnr 937-949 og bnr.9S1-955 gir hverandre gjensidige rettigheter til følgende: Gjensidig rett til å ha liggende, bruke og vedlikeholde vann- og avløpsledninger, elektriske kabler og andre tekniske anlegg over hverandres eiendommer. Felles tekniske anlegg skal betraktes som felles eiendom og eiendommene plikter å vedlikeholde dette i fellesskap. Gjensidig rett og plikt til vedlikeholde sine bygninger/tak/vegger/tekniske anlegg, fra naboparsellen der disse ligger i felles eiendomsgrense.

## Kjerneinformasjon

Eierne gir hverandre gjensidig felles rett til bruk mot plikt til vedlikehold av felles anlegg iht. reg.plan 20140023.

Rett til adkomst gjennom p-kjelleren for tilgang til egen parkeringskjeller på gnr 17 bnr 949.

Rett til adkomst over eiendommen for tilgang til egen eiendom.

### Reguleringsmessige forhold

Eiendommen er omfattet av Kommuneplanens arealdel 2022-2034 hvor boligen ligger i byggesone 3. Den er videre regulert av reguleringsplan r20160011, stadfestet 01.03.2018 til boligformål.

### Eiendommens betegnelse

Gnr. 17 Bnr. 1026 Snr. 33 i Trondheim kommune

### Vei/vann/avløp

Eiendommen er tilknyttet offentlig vei og offentlig vann- og avløp via private stikk- og fellesledninger. Vi gjør oppmerksom på at private ledninger vedlikeholdes for eiers regning. For private fellesledninger er der normalt tilknyttet solidarisk vedlikeholdsplikt.

### **PRISANTYDNING INKLUDERT OMKOSTNINGER**

#### Prisantydning inkludert omkostninger

11 500 000,- (Prisantydning)

Omkostninger

15 920,- (Dokumentavgift (avgiftsgrunnlag: 637 000,-))

2 500,- (Etableringsgebyr sameie)

750,- (Dokumentavgift p-plass (tomteverdi 30.000))

125,- (Dokumentavgift fellesareal (tomteverdi 5.000))

585,- (Elektronisk tinglysing - FAST eiendom)

585,- (Tingl.gebyr skjøte)

585,- (Tingl.gebyr pantedokument)

10 000,- (Startkapital sameie)

1 000,- (Etableringsgebyr realsameier (parkeringskjeller og fellesareal på bakkenivå (kr 500x2))

10 000,- (Startkapital realsameie (parkeringskjeller og fellesareal på bakkenivå (kr 5000x2))

42 050,- (Omkostninger totalt)

11 542 050,- (Totalpris inkl. omkostninger)

Det tas forbehold om endringer i gebyrer.

### Oppgjør

Kjøpesum inkludert omkostninger skal være disponibelt på meglerforetakets klientkonto innen dato for overtakelse. Kjøpesummen skal innbetales fra norsk finansinstitusjon og/eller fra kjøpers egen konto i norsk finansinstitusjon. Eventuell egenkapital skal innbetales i én samlet betaling fra kjøpers egen konto i norsk finansinstitusjon.

### Sikkerhetsstillelse

Alle eiendomsmeglingsforetak har lovpålagt forsikring av klientmidler begrenset oppad til kr 45 mill. Enkelt saker er forsikret inntil kr 15 mill. Dersom kjøpers låneinstitusjon krever tilleggforsikring ved omsetning over 15 millioner, må kjøper selv eller dennes låneinstitusjon dekke utgiftene forbundet med dette.

### **ØVRIGE KJØPSFORHOLD**

#### Overtagelse

Overtagelse etter nærmere avtale med selger.

#### Personopplysninger

Som følge av meglerforetakets plikt til å oppbevare kontrakter og dokumenter i minst 10 år, jf. eiendomsmeglingsforskriften § 3-7 (3), er mulighetene for å få slettet personlige opplysninger som er formidlet til megler, begrenset. Du kan lese mer om vår personvernpolicy på våre hjemmesider, [www.proaktiv.no](http://www.proaktiv.no).

#### Kjøper er utenlandsk statsborger

Dersom kjøper er utenlandsk statsborger kreves det at vedkommende har et såkalt D-nummer til erstatning for norsk personnummer. Rekvirering av D-nummer må sendes Kartverket samtidig med innsending av skjøtet for tinglysing. Skjøtet blir liggende i Kartverket inntil kjøper har fått D-nummer av Skatteetaten. Når Kartverket har mottatt D-nummeret fra Skatteetaten, vil skjøtet bli tinglyst umiddelbart. Rekvirering av D-nummer i forbindelse med tinglysing av skjøte vil ofte medføre at oppgjør og utbetaling til selger blir forsinket med noen uker. Kjøper må i disse tilfellene enten ta forbehold i bud om forsinket utbetaling til selger, eller være forberedt på å dekke forsinkelsesrenter til selger. Kontakt ansvarlig megler for informasjon før budgivning.

#### Boligselgerforsikring

Selger har ikke tegnet boligselgerforsikring. Selger har allikevel fylt ut egenklærings skjema som er vedlegg til dette prospekt.

#### Boligkjøperforsikring

Mange kjøpere har anledning til å tegne boligkjøperforsikring. Vedlagt i salgsoppgaven følger informasjon om Boligkjøperforsikring fra Söderberg & Partners. Boligkjøperforsikring er en rettshjelpsforsikring som gir trygghet og profesjonell juridisk hjelp dersom det oppdages uventede feil eller mangler ved boligen de neste fem årene.

Les mer om Boligkjøperforsikring i vedlagte materiell eller på <https://www.soderbergpartners.no/eiendom/boligkjoper/>.

#### Nye arealbegreper

Fra og med 1 januar 2024 skal boliger markedsføres med nye arealbegreper. Unntaket er for de eiendommene hvor oppdraget ble inngått før 01.01.2024, da vil de gamle arealbegrepene fortsatt gjelde.

De nye arealbegrepene for bolig er:

-BRA-i: Areal innenfor omsluttende vegger. Det er for eksempel stue, soverom, kjøkken, entre, bad, innvendig bod og rom for kommunikasjon mellom disse. Dersom boligen består av en bruksenhet med flere selvstendige boenheter, skal de selvstendige boenhetene kategoriseres som BRA-i. Et eksempel på dette kan være en enebolig med adskilt utleieenhet.

-BRA-e: Areal av for eksempel en ekstern bod, kjellerstue med egen inngang, gjesterom, tilleggsbygg eller andre rom som tilhører boenheten, men som ikke er direkte tilknyttet det interne arealet. Tilleggsbygg kan være for eksempel garasje, naust eller utvendig bod.

-BRA-b: Innglassede balkonger, verandaer og altaner som tilhører boenheten.

-Totalt BRA: Summen av BRA-i, BRA-e og BRA-b

-TBA: Arealet av terrasser, altaner, verandaer og åpne balkonger som er tilknyttet boenheten.

#### Løsøre og tilbehør

Listen over løsøre og tilbehør som er utarbeidet av NEF, Eiendom Norge og Advokatforeningens eiendomsmeglergruppe, legges til grunn for salget dersom ikke annet fremkommer av salgsoppgaven. Listen er tilgjengelig hos oppdragsansvarlig samt på [www.nef.no](http://www.nef.no). Til orientering er det full avtalefrihet om hva som skal følge med bolig og fritidsbolig ved salg.

I dette oppdraget er det særskilt avtalt at integrerte hvitevarer medfølger i handelen.

#### Lov om hvitvasking

Det følger av lov om tiltak mot hvitvasking og terrorfinansiering at meglerforetaket er forpliktet til å foreta kundetiltak av begge parter i handelen. For oppdragsgiver skjer dette i forbindelse med inngåelse av oppdraget, og for kjøper på tidspunkt for kontraktsinngåelse. Dersom slik kundekontroll ikke kan gjennomføres, er meglerforetaket pålagt å avstå fra gjennomføring av oppgjøret. Partene er selv ansvarlig for eventuelle kostnader og ansvar dette kan medføre uten at det kan anføres et kontraktsrettslig ansvar overfor meglerforetaket.

#### Lovanvendelse og kontraktsbetingelser

Eiendommen selges etter reglene i avhendingsloven. Eiendommen skal overleveres kjøper i tråd med det som er avtalt. Det er viktig at kjøper setter seg grundig inn i alle salgsdokumentene, herunder salgsoppgave, tilstandsrapport og selgers egenklærning. Kjøper anses kjent med forhold som er tydelig beskrevet i salgsdokumentene. Forhold som er beskrevet i salgsdokumentene kan ikke påberopes som mangler. Dette gjelder uavhengig av om kjøper har lest dokumentene. Alle interessenter oppfordres til å undersøke eiendommen nøye, gjerne sammen med fagkyndig før bud inngis. Kjøper som velger å kjøpe usett kan ikke gjøre gjeldende som mangel noe han burde blitt kjent med ved undersøkelsen.

## Kjerneinformasjon

Dersom det er behov for avklaringer, anbefaler vi at kjøper rådfører seg med eiendomsmegler eller en bygnings sakkyndig før det legges inn bud.

Hvis eiendommen ikke er i samsvar med det kjøperen må kunne forvente ut ifra alder, type og synlig tilstand, kan det være en mangel. Det samme gjelder hvis det er holdt tilbake eller gitt uriktige opplysninger om eiendommen og dette har virket inn på avtalen. En bolig som har blitt brukt i en viss tid, har vanligvis blitt utsatt for slitasje og skader kan ha oppstått. Slik bruksllitasje må kjøper regne med, og det kan avdekkes enkelte forhold etter overtakelse som nødvendiggjør utbedringer. Normal slitasje og skader som nødvendiggjør utbedring, er innenfor hva kjøper må forvente og vil ikke utgjøre en mangel. Boligen kan ha en mangel dersom det er avvik mellom opplyst og faktisk areal, forutsatt at avviket er på 2% eller mer og minimum 1 kvm. Ved beregning av et eventuelt prisavslag eller erstatning må kjøper selv dekke tap/kostnader opptil et beløp på kr 10 000 (egenandel).

Dersom kjøper ikke er forbruker selges eiendommen «som den er», og selgers ansvar er da begrenset jf. avhl. § 3-9, 1. ledd 2. pktm. Avhendingsloven § 3-3 (2) fravikes, og hvorvidt en innendørs arealsvikt karakteriseres som en mangel vurderes etter avhendingsloven § 3-8. Informasjon om kjøpers undersøkelsesplikt, herunder oppfordringen om å undersøke eiendommen nøye, gjelder også for kjøpere som ikke anses som forbrukere. Med forbrukerkjøp menes kjøp av eiendom når kjøperen er en fysisk person som ikke hovedsakelig handler som ledd i næringsvirksomhet.

#### Eier

Selger: Eco Eiendomsforvaltning as  
Hjemmelshaver: Grilstad Marina As

#### Finansiering

Proaktiv Eiendomsmegling samarbeider med Handelsbanken om formidling av finansielle tjenester. Ta gjerne kontakt med oppdragsansvarlig for et uforpliktende tilbud vedrørende finansiering. Proaktiv Eiendomsmegling mottar ikke godtgjørelse for dette.

#### Vederlag og rett til dekning av utlegg

Det er avtalt provisjonsbasert vederlag tilsvarende 1 % av kjøpesum for gjennomføring av salgsoppgdraget. Minimumsprovisjon er avtalt til kr. 110.000,-. I tillegg er det avtalt at oppdragsgiver skal dekke tilretteleggingsgebyr kr.8.450,-, oppgjørshonorar kr. 5.900,-, kredittkostnad kr. 3.000,-, visninger kr. 2.950,- (1 stykk), salgsgaranti kr. 0,-, salgsoppgaver kr. 2.500,- og markedsføringspakke kr. 21 900,-. Meglerforetaket har krav på å få dekket avtalte utlegg i henhold til oppdragsavtalen totalt kr. 13.553,-. Utleggene omfatter grunnboksutskrifter, tinglysning sikringsobligasjon, info fra forretningsfører, innhenting av tinglyste erklæringer og

## Kjerneinformasjon

boligfotograf. Det er gitt full salgsgaranti på meglerprovisjonen, alle vederlag og alle utlegg på dette oppdraget. Alle beløp er ink. mva. I tillegg kommer det oppdragsgiver kostnader for eierskifteforsikring og takstmann, som ikke er innbefattet i salgsgarantien.

### Tinglysing av hjemmel

Skjøte sendes for tinglysing i forbindelse med oppgjøret. Oppgjør forutsetter at det er gjennomført overtagelse og at partene har signert en overtakelsesprotokoll og sendt denne til oppgjørsavdelingen slik som avtalt i kontrakt. Det forutsettes at skjøte tinglyses i kjøpers navn. Hvis interessenter mot formodning ikke ønsker tinglysing av skjøte må det tas forbehold om dette i kjøpetilbudet.

### Salgsoppgave

Opplysningene i salgsoppgaven er godkjent av selger. Alle interessenter oppfordres imidlertid til grundig besiktigelse av eiendommen, gjerne sammen med fagmann før bud inngis.

### Samarbeidspartnere

Proaktiv Gruppen AS og eiendomsmeglingsforetakene som er tilknyttet Proaktiv har samarbeid med forskjellige foretak som tilbyr forbrukerne produkter eller tjenester i forbindelse med et salgsoppdrag. Våre samarbeidspartnere er: Søderberg & Partners AS - formidler av boligkjøperforsikring, Gjensidige - formidler av boligselgerforsikring, Meglerfront - leverandør av digitale oppgjørsskjemaer og overtakelsesprotokoller som også inneholder tilbud til forbruker om tilpassede strøm-, internett - og alarmtjenester, Vend Marketplaces AS og Bomega AS - markedsplasser på nett, Schibsted - markedsføring i SOME, Eiendomsverdi - formidler av nabolagsprofiler. Hvilke produkter/ tjenester kjøper og selger får i forbindelse med oppdraget, kan variere ut fra hvor i landet eiendommen ligger. Meglerselskapet er en av eierne i Bomega, annonseplassen hjem.no.

### Informasjon om meglerforetaket

Pacta Eiendom AS  
Org.nr. 983 374 654  
Ansvarlig megler: Kristoffer Menne

## VEDLEGG

«Det finnes ingen kunnskap som ikke er verdifull.»

-Edmund Burke



## Egenerklæring

Strindfjordvegen 55A, 7053 RANHEIM

14 Nov 2025

### Informasjon om eiendommen

Adresse	Postadresse	Enhetsnummer
Strindfjordvegen 55A	Strindfjordvegen 55A	

### Opplysninger om selger og salgsobjekt

Driver du med omsetning eller utvikling av eiendom?

 Ja  Nei

Når kjøpte du boligen?

Ikke relevant for denne boligen.

Har du selv bodd i boligen?

 Ja  Nei

Har du kjennskap til feil / t eller mangler ved borettslagets/sameiets fellesområder, som for eksempel garasje, ønsker vi at du oppgir dette når du svarer på spørsmålene i egenerklæringen.

### Informasjon om selger

Selger

Glørstad, Kevin

### Forbehold

Selger tar spesifikt forbehold om feil og mangler som er beskrevet i egenerklæringskjemaet.

Boligkjøper anses å kjenne til forholdene som er omtalt i dette egenerklæringskjemaet. Disse forholdene kan ikke gjøres gjeldende som feil eller mangler senere.

Boligkjøper oppfordres til å selv undersøke eiendommen grundig.

### Våtrom

1 Har det vært feil på bad, vaskerom eller toalettrom?

 Ja  Nei, ikke som jeg kjenner til

2 Er det utført arbeid på bad, vaskerom eller toalettrom?

 Ja  Nei, ikke som jeg kjenner til

### Tak, yttervegg og fasade

3 Har det lekket vann utenfra og inn, eller er det sett andre tegn til fukt?

 Ja  Nei, ikke som jeg kjenner til

4 I din leilighet, er det utført arbeid på tak, yttervegg, vindu eller annen fasade?

 Ja  Nei, ikke som jeg kjenner til

### Kjeller

5 Har sameiet eller borettslaget hatt problemer med fukt, vann eller oversvømmelse i kjeller eller underetasje?

 Ja  Nei, ikke som jeg kjenner til

6 Har leiligheten kjeller, underetasje eller andre rom under bakken?

 Ja  Nei

8 Er det utført arbeid med drenering?

 Ja  Nei, ikke som jeg kjenner til

### Elektrisitet

9 Har det vært feil på det elektriske anlegget?

 Ja  Nei, ikke som jeg kjenner til

10 Er det utført arbeid på det elektriske anlegget?

 Ja  Nei, ikke som jeg kjenner til

### Rør

11 Har eiendommen privat vannforsyning (ikke tilknyttet det offentlige vannettet), septik, pumpekum, brønn, avlopskvern eller liknende?

 Ja  Nei, ikke som jeg kjenner til

12 Har det vært feil på utvendige eller innvendige avloprør eller vannrør?

 Ja  Nei, ikke som jeg kjenner til

Side 1

Side 2



13 Er det utført arbeid på utvendige eller innvendige avløpsrør eller vannrør?

Ja  Nei, ikke som jeg kjenner til

#### Ventilasjon og oppvarming

14 Er det eller har det vært nedgravd oljetank på eiendommen?

Ja  Nei, ikke som jeg kjenner til

15 Har det vært feil på varmeanlegg eller ventilasjonsanlegg?

Ja  Nei, ikke som jeg kjenner til

16 Er det utført arbeid på varmeanlegg eller ventilasjonsanlegg?

Ja  Nei, ikke som jeg kjenner til

#### Skjevheter og sprekker

17 Er det tegn på setningsskader eller sprekker i for eksempel grunnmur eller fliser?

Ja  Nei, ikke som jeg kjenner til

18 Har det vært feil eller gjort endringer på ildsted eller pipe?

Ja  Nei, ikke som jeg kjenner til

#### Sopp og skadedyr

19 Har det vært skadedyr i leiligheten?

Ja  Nei, ikke som jeg kjenner til

20 Har det vært skadedyr i fellesområdene til sameiet eller borettslaget?

Ja  Nei, ikke som jeg kjenner til

21 Har det vært mugg, sopp eller råte i boligen eller andre bygninger på eiendommen?

Ja  Nei, ikke som jeg kjenner til

22 Har det vært mugg, sopp eller råte i sameiet eller borettslaget?

Ja  Nei, ikke som jeg kjenner til

#### Planer og godkjenninger

Side 3



23 Mangler leiligheten brukstillatelse eller ferdigattest?

Ja  Nei, ikke som jeg kjenner til

Beskriv hva som mangler og hvorfor:

ferdigattest, kommer ved ferdigstilling av prosjektet

24 Har du bygd på eller gjort om kjeller, loft eller annet til boligrom?

Ja  Nei

25 Selges eiendommen med utleiedel som leilighet, hybel eller lignende?

Ja  Nei

27 Er det utført radonmåling?

Ja  Nei, ikke som jeg kjenner til

28 Er det andre forhold av betydning eller sjanse for eiendommen eller nabolaget?

Ja  Nei, ikke som jeg kjenner til

29 Foreligger det planer eller bestemmelser som kan medføre endringer av felleskostnader eller fellesgjeld?

Ja  Nei, ikke som jeg kjenner til

30 Er sameiet eller borettslaget involvert i konflikter av noe slag?

Ja  Nei, ikke som jeg kjenner til

#### Andre opplysninger

31 Har ufaglærte utført arbeid som normalt bør utføres av faglærte? Du trenger ikke gjenta noe du allerede har nevnt.

Ja  Nei, ikke som jeg kjenner til

32 Har du andre opplysninger om boligen eller eiendommen utover det du har svart?

Ja  Nei, ikke som jeg kjenner til

#### Boligselgerforsikring

Selger har ikke tegnet boligselgerforsikring.

Side 4

### Egenerklærings skjema

Name: **Glørstad, Kevin** Date: **2025-11-14**

Identification:  
 **Glørstad, Kevin**

### Egenerklærings skjema

---

Signed by:  
Glørstad, Kevin      14/11-2025      BANKID  
14:08:30

---

 This document contains electronic signatures using EU-compliant PAdES - PDF  
Advanced Electronic Signatures (Regulation (EU) No 910/2014 (eIDAS))

# Strindfjordvegen 55 A 7053 RANHEIM

## Arealer

Boligtype:

BRA: 111 m<sup>2</sup>  
BRA-i: 105 m<sup>2</sup>

 Supertakst

GNR: 17 BNR: 1026 SNR: 33

Tommy Sandersen  
Takst-Forum Trøndelag AS

ts@tft.no  
45228072

Strindfjordvegen 55 A  
7053 Ranheim

## Arealinformasjon

Arealmålingen er basert på Norsk standard 3940:2023 Areal- og volum-beregninger av bygninger. Arealet gjelder for tidspunktet da boligen ble målt. Rommene kan være måleverdige selv om bruken er i strid med byggeteknisk forskrift.

Arealet beskriver boligens bruksareal i tre definerte kategorier:

Internt bruksareal	BRA-i	Bruksareal innenfor boenhetens omsluttende vegger. Bruksenheten kan bestå av flere boenheter.
Eksternt bruksareal	BRA-e	Bruksareal av rom som tilhører boenheten med adkomst via fellesarealer eller utvendig adkomst. Veggareal mellom BRA-i og BRA-e legges til BRA-e hvis dette ligger vegg i vegg.
Innglasset balkong	BRA-b	Innglassede balkong tilknyttet boenheten. Veggareal mellom innglasset balkong og annet bruksareal tillegges areal innglasset balkong.

Terrasse- og balkongareal (TBA) dekker areal som åpne balkonger, altaner og verandaer. Dette arealet vil ikke bli inkludert i boligens bruksareal.

Ikke måleverdige arealer som skyldes skråtak eller lav himlingshøyde (ALH) kan opplyses som tilleggsinformasjon. Slike arealer skal ikke oppføres alene, men skal alltid opplyses sammen med korrekt målt BRA. BRA og ALH kan summeres, og utgjør boligens gulvareal (GUA).

For mer informasjon se her: <https://eiendomnorge.no/nyheter/viktig-informasjon-om-arealmaling-article2588-919.html>

Tabellen som viser fordelingen av P-ROM og S-ROM er basert på den tidligere arealstandard (NS 3940:2012) og inneholder ulike definisjoner for måling i forhold til den nåværende standarden (NS 3940:2023). Eksempel skal ikke boder via fellesareal være med som S-ROM, men i ny standard er dette med som BRA-e og summert i bruksareal (BRA). Oversikten over P-ROM og S-ROM er kun ment som informasjon og for sammenligning, og skal ikke brukes i markedsføring av boliger. Tallene er omtrentlige og kan avvike fra faktiske målinger; de er ikke juridisk bindende. Rombenevnelser er vurdert med tanke på dagens bruksområder og tar ikke hensyn til kravene i byggeforskriftene.

## Bygning: Hovedbygg

### Hovedareal

Etasje	BRA	BRA-i (internt bruksareal)	BRA-e (eksternt bruksareal)	BRA-b (Innglasset balkong)	TBA (terrasse- og balkongareal)
4. etasje	106	105	1	0	29
Kjeller - bod	5	0	5	0	0
<b>Totalt m<sup>2</sup></b>	<b>111</b>	<b>105</b>	<b>6</b>	<b>0</b>	<b>29</b>

### Fordeling mellom P-ROM og S-ROM

Etasje	BRA	P-ROM	S-ROM	Beskrivelse P-Rom	Beskrivelse S-Rom
4. etasje	106	105	1	Entre, 2 soverom, 2 bad, vaskerom, stue og kjøkken.	Bod.
<b>Totalt m<sup>2</sup></b>	<b>106</b>	<b>105</b>	<b>1</b>		

## Kommentar til arealberegning

Det er framvist en bod i kjeller med adkomst via fellesareal. Rom som ligger utenfor boenheten, men som eier har påvist og/eller opplyst at tilhører boenheten, er oppmålt og inkludert i BRA-e.

Innhukk og innsmyg ved dører og vinduer som grenser mot yttervegger med gangbart gulvareal og høyde over 1,9m medregnes i bruksarealet, dette arealet utgjør litt over 1m<sup>2</sup>.

 Supertakst

Strindfjordvegen 55 A, 7053 Ranheim

2 av 3

Tommy Sanderson

Takst-Forum Trøndelag AS, v/ Tommy  
Sanderson  
17.11.25

## ORDENSREGLER

### FOR

## FULLRIGGERØYA 3 SAMEIE

Ordensreglene er å anse som et supplement til de vedtekter som til enhver tid gjelder for sameiet.

### 1 FORMÅL, ANSVAR OG OMFANG

Ordensreglene er til for å holde ro og orden i sameiet, skape trivsel og for å sikre et godt bomiljø.

Et godt bomiljø avhenger i første rekke av beboernes egen evne til å omgås med mennesker samt vise hensyn og omtanke under de forskjellige forhold. Husordensreglene har til hensikt å skape gode naboforhold.

Ordensreglene gjelder for alle som oppholder seg i sameiets bruksenheter og fellesarealer. Hver enkelt eier er ansvarlig for at egne husstandsmedlemmer, besøkende og eventuelle framleiere gjøres kjent med reglene og overholder disse. Seksjonseier blir erstatningspliktig for enhver skade som skyldes overtredelse av husordensreglene eller mangel på aktsomhet.

### 2 HMS, SIKKERHET OG LÅSING

Sameiet er underlagt helse- miljø- og sikkerhetslovgivingen (HMS).  
For å øke sikkerheten, skal alle dører til eventuelle fellesområder og andre låsbare rom/innretninger være låst når ingen oppholder seg der. Dette gjelder også dører til egne boder. Rømmings- og tilkomstveier må ikke blokkeres av emballasje, utstyr, sykler og lignende.  
Ved salg av boligen skal pålagt brannvernustyr stå igjen i boligen.

### 3 BRUK, VEDLIKEHOLD, SKADER OG MELDEPLIKT

Seksjonseier skal på egen kostnad innenfor bruksenheten og i ytre rom som tilhører denne, besørge forsvarlig vedlikehold. Det gjøres spesielt oppmerksom på å unngå fuktskader på dørstokker og vindusrammer, samt at avløp holdes åpne. Felles ledninger og anlegg som går gjennom bruksenheten skal utskiftes/vedlikeholdes av sameiet. Alle ledninger og innretninger seksjonseier selv har satt opp, uansett plassering, skal vedlikeholdes av seksjonseier. Sameiets styre skal ha melding om oppståtte skader, feil i ledningsnett og lekkasjer.

Seksjonseier skal påse at avtrekksventiler på kjøkken, bad og toalett holdes åpne for å unngå at det oppstår kondensskader og muggdannelse i boligen.  
Seksjonseier skal videre påse at boligen er tilstrekkelig oppvarmet ved fravær, flytting e.l. i den kalde årstid, slik at vann- og avløpsrør ikke blir frostskaadet.  
Det skal meldes fra til styret om det oppdages insekter eller skadedyr i bruksenheten eller fellesarealene.

Seksjonseier plikter å sørge for innboforsikring for sin bruksenhet.  
Om sameiets forsikringsdekning benyttes, skal styret pålegge seksjonseier å betale egenandelen dersom skadeårsaken ligger innenfor seksjonseierens ansvar.

### 4 FELLESAREALER OG FELLESANLEGG

Fellessarealer og tilkomstarealer skal ikke benyttes til oppbevaring av privat utstyr.  
Unngå skader på bygg og fellesarealer som kan påføre sameiet - og dermed seksjonseierne - unødvendige omkostninger.

Restavfall, papp/papir, miljøavfall og spesialavfall skal sorteres etter Renholdsverkets sorteringsliste. For store mengder avfall, benyttes gjenbruksstasjonen som er etablert i kommunen. Etterlat ikke ting som ikke er i bruk, eller skal kastes, i fellesareal og felles tilkomstveier.

#### 5 BYGNINGSMESSIGE FORANDRINGER

Det skal ikke gjøres bygningsmessige forandringer som berører bærende/støttende elementer! Det må søkes styregodkjenning før montering av sol/vindskjerming, parabolantenn, platter, levegger, e.l. Dersom slikt utstyr skal monteres, skal typer, fargevalg etc. samordnes og godkjennes. Det finnes egne bestemmelser om bygningsmessige arbeider og installasjoner i sameiets vedtekter.

#### 6 DYREHOLD

Husdyrhold er generelt tillatt så lenge dyreholdet ikke er til sjenanse eller ulempe for de andre beboerne. Beboere som har husdyr, må sørge for å ha full kontroll over dyret til enhver tid, og påse at dyret ikke sjenerer noen eller etterlater ekskrementer på sameiets område.

#### 7 RO, ORDEN OG ALMINNELIGE HENSYN

Alle beboere skal ha frihet til vanlig livsutfoldelse i sin bolig, såfremt det ikke sjenerer andre. Unngå unødig støy i boligen/bruksenheten og i felles/tilkomstarealer i huset eller utenfor naboenes uteplass. All virksomhet som kan tenkes å støy mer enn vanlig, kan bare drives dersom sameiets styre og naboene har samtykket.

På søndager og helligdager og mellom kl 23<sup>00</sup> og 07<sup>00</sup> på hverdager skal det være ro i sameiet. Banking, boring, og annen kraftig støy fra bygningsarbeid, musikkanlegg og lignende må ikke foregå i dette tidsrom. Nabovarsel bør sendes ut i god tid dersom man planlegger større festligheter.

Det er tillatt å bruke elektrisk og gassgrill på egen terrasse. Kullgrill er ikke tillatt. Grillen må plasseres slik at lukt og grillok ikke er til sjenanse for naboer. Det er en forutsetning at brukerne har satt seg inn i gjeldende brannvernlov og oppbevarer gassbeholdere iht. brannvesenets anbefalinger.

#### 8 PLIKTER OG MISLIGHOLD

Alle beboerne må sette seg inn i - og følge - ordensreglene. Eventuelle klager på overtredelse av vedtekter og ordensregler skal først tas opp med den/de det gjelder før det sendes til styret. Styret behandler kun skriftlige henvendelser.

Seksjonseiere som leier ut sin bruksenhet plikter å levere ut disse ordensregler til leietakere.

Brudd på ordensreglene er å anse som mislighold. Dersom en seksjonseier til tross for advarsel, vesentlig misligholder sine plikter, kan styret kreve fravikelse av bruksenheten og/eller salg av seksjonen. Dersom en leietaker til tross for advarsel, vesentlig misligholder sine plikter, kan styret pålegge seksjonseier å avslutte leieforholdet og kreve at leietaker flytter ut. Det er seksjonseier som er ansvarlig overfor sameiet ved utleie av seksjon.

#### 9 GJESTEROM

Det er laget egne bestemmelser for utlån av gjesterom. Disse ordensregler gjelder også for de som leier gjesterommet.

Ordensreglene er vedtatt 30.05.2025



## INNKALLING TIL EKSTRAORDINÆRT ÅRSMØTE FULLRIGGERØYA 3 SAMEIE

**TID:**           Torsdag 4. september 2025 klokken 19.30

**STED:**         Auditoriet i Strindfjordveien 1

Det nærmer seg overtakelse av de første leilighetene i trinn 3 på Fullriggerøya. Før overtakelser avholder vi nå et ekstraordinært årsmøte for alle kjøperne i sameiet.

#### SAKSLISTE:

- 1     Konstituering**  
Registrering av oppmøte  
Godkjenning av innkalling og dagsorden  
Valg av møteleder og referent  
Valg av en seksjonseier til å undertegne protokollen sammen med møteleder
- 2     Orientering om;**  
- eiendomsorganisering  
- tilknyttede realsameier  
- forretningsfører
- 3     Gjennomgang av vedtekter og ordensregler**
- 4     Valg av styremedlemmer**  
Det skal velges styreleder, inntil fire styremedlemmer og inntil to varamedlemmer.  
Av de valgte styremedlemmene skal det velges representanter til styrene i  
Sameiet Fullriggerøya Fellesareal og Sameiet Fullriggerøya Parkeringskjeller.

Vedlegg:         Vedtekter, ordensregler, fullmakt

**VEDTEKTER****FOR****FULLRIGGERØYA 3 SAMEIE**

Vedtatt i medhold av lov om eierseksjoner  
16. juni 2017 nr. 65

Org.nummer 935 780 438

**1 NAVN, EIENDOM OG FORMÅL**

Sameiets navn er Fullriggerøya 3 Sameie.  
Sameiet er opprettet ved tinglysing av vedtak om seksjonering fra kommunen.

Sameiet består av 69 eierseksjoner på eiendommen gnr. 17, bnr. 1026 i Trondheim kommune. Seksjonene er seksjonert til boligformål.

Sameiets formål er å ivareta og koordinere fellesinteressene til seksjonseierne knyttet til drift, vedlikehold og bruk av Sameiets eiendom.

Den enkelte bruksenhet består av en klart avgrenset og sammenhengende hoveddel av bebyggelsen på eiendommen.  
De deler av bebyggelsen som ikke inngår i de enkelte eierseksjoner er fellesareal.

**2 SAMEIEBRØK**

Sameiebrøken er seksjonseiers forholdsmessige eierandel i sameiet. Sameiebrøken fremgår av seksjoneringsøknaden.

Sameiebrøken bygger på hoveddelens bruksareal fra tegning.  
Balkonger/terrasser/uteareal/boder og parkeringsplasser er ikke med i hoveddelens bruksareal. Bruksareal fra tegning kan avvike og kan ikke legges til grunn for enhetens faktiske areal.

**3 HEFTELSEFORM OG RÅDERETT**

For felles ansvar og forpliktelser hefter den enkelte seksjonseier i forhold til sin sameiebrøk.

Den enkelte seksjonseier disponerer fritt over egen seksjon med de begrensningene som følger av sameieforholdet og eierseksjonsloven.  
Seksjonseier kan fritt selge, pantsette og leie ut sin egen seksjon med mindre annet følger av lov, avtaler eller disse vedtekter.  
Korttidsutleie av hele boligseksjonen i mer enn nitti døgn årlig er ikke tillatt. Med korttidsutleie menes utleie i inntil tretti døgn sammenhengende.

En seksjonseier kan med samtykke fra styret gjennomføre tiltak på fellesarealene som er nødvendige på grunn av seksjonseierens eller husstandsmedlemmenes nedsatte funksjonsevne. Styret kan bare nekte å samtykke dersom det foreligger en saklig grunn.

Ingen kan kjøpe eller på annen måte erverve flere enn to seksjoner i sameiet.  
Den enkelte seksjon samt fellesarealene kan bare nyttes i samsvar med formålet, og må ikke nyttes slik at andre seksjonseiere påføres skade eller ulempe på en urimelig eller unødvendig måte. Endring av bruksformål krever reseksjonering etter eierseksjonslovens §21, annet ledd.

Seksjonene skal kun benyttes til beboelse, og kan ikke, uten sameiestyrets skriftlige godkjenning, brukes til ervervs- eller yrkesmessig virksomhet eller på annen måte som medfører ulempe for de øvrige seksjonseierne. Eventuell næringsdrift tillates bare i den utstrekning at vedkommende bolig fortsatt i all hovedsak benyttes til boligformål.

Forpliktelser og rettigheter etter disse vedtekter kan ikke skilles fra eierandelen, og er hver enkelt seksjonseiers fulle ansvar.

Ved salg eller utleie av seksjoner skal styret skriftlig underrettes med navn og kontaktinformasjon til ny seksjonseier eller leietaker.  
Ved eierskifte kan det belastes et eierskiftegebyr.

Kameraovervåkning er tillatt i sameiets arealer. Styret har ansvar for at kameraovervåkning foregår i henhold til gjeldende regelverk.

**4 PARKERING, BODER, UTEAREALER OG GJESTEROM****Parkering og boder**

Sameiets parkeringsbehov og boder ivaretas i Sameiet Fullriggerøya Parkeringskjeller, org.nr. 927 498 642.

Seksjonseierne som har rett til parkering og/eller bod får rettigheten sikret ved tinglyst realandel og blir etter dette sameier i realsameiet. Sameierne i dette sameiet må forholde seg til de til enhver tid gjeldende vedtekter, budsjett og vedtak i sameiermøte.

**Felles utomhusarealer**

Utomhusarealer på eiendommen gnr 17 bnr 827, er felles for alle matrikkelenheter innenfor detaljreguleringsplan r20160011. Eiendommen er etablert som et tingsrettslig sameie (realsameie); Sameiet Fullriggerøya Fellesareal org.nr. 927 495 325.

Sameiet har eget styre, budsjett og vedtekter. Vedtektene regulerer sameiernes rettigheter og pliktet samt ansvar for drift og vedlikehold.

Sameieandel til realsameiet tinglyses på den enkelte matrikkelenhet med rettigheter til eiendommen.

**Bruksrett til utearealer**

Seksjonene 53 – 69, rekkehusene, har bruksrett til uteareal som naturlig grenser til den enkelte seksjon og som fremgår av **vedlagte bruksrettsplan**. Med bruksretten følger ansvar for drift og vedlikehold. Det kan ikke settes opp faste installasjoner som er til hinder for adkomst til vedlikehold.

Det kan opplyses om at seksjonene også har bruksrett til arealer som ligger utenfor eiendomsgrensene til sameiet, men disse reguleres i vedtektene til eiendommen gnr 17 bnr 827 Sameiet Fullriggerøya Fellesareal.

**Gjesterom**

Sameiets gjesterom er felles for seksjonseierne i sameiet.

Det settes opp egne retningslinjer og ordensregler for gjesterommet som regulerer bruk og leie. Sameiets styre forvalter bruk av gjesterom og fastsetter retningslinjer/ordensregler.

**5 VEDLIKEHOLD****Seksjonseiers vedlikeholdsplikt**

Seksjonseieren skal vedlikeholde bruksenheten slik at skader på fellesarealene og andre bruksenheter forebygges, og slik at de øvrige seksjonseierne slipper ulemper. Vedlikeholdsplikten omfatter også eventuelle tilleggsdeler til bruksenheten. Vedlikeholdsplikten omfatter også utbedring av tilfeldige skader, for eksempel skader som er forårsaket av uvær, innbrudd eller hærværk. Etter et eierskifte har den nye seksjonseieren plikt til å utføre vedlikehold, inkludert reparasjoner og utskifting. Denne plikten gjelder selv om vedlikeholdet skulle ha vært utført av den tidligere seksjonseieren.

Den enkelte seksjonseier har plikt til å varsle styret skriftlig dersom det avdekkes behov for større vedlikehold eller utbedring av bygningsmassen.

Den enkelte seksjonseier skal holde seksjonen fri for insekter og skadedyr. Dersom insekter eller skadedyr oppdages, eller spor etter at slike har vært tilstede, plikter seksjonseieren å varsle styret skriftlig umiddelbart.

Terrasser/markterrasser som inngår i en seksjons hoveddel, er det seksjonseieren som har vedlikeholdsansvar for.

Den enkelte seksjonseier har plikt til å foreta nødvendig snørydding, fjerning av løv og lignende samt foreta tilsyn med avløp/sluk på sin terrasse – herunder oppsteking. Seksjonseiers manglende tilsyn, kan føre til at styret iverksetter kontroll og bestiller vedlikehold av sluk for seksjonseiers regning.

**Sameiets vedlikeholdsplikt**

Sameiet skal holde utvendige og innvendige fellesarealer, inkludert bygningene og felles installasjoner, forsvarlig ved like. Vedlikeholdet skal utføres slik at skader på fellesarealene og de enkelte bruksenheter forebygges, og slik at seksjonseierne slipper ulemper. Vedlikeholdsplikten omfatter alt som ikke faller inn under den enkelte seksjonseiers vedlikeholdsplikt. Vedlikeholdsplikten omfatter også reparasjon og utskifting når det er nødvendig, og utbedring av tilfeldige skader.

Sameiets vedlikeholdsplikt omfatter også felles installasjoner som går gjennom bruksenheter, slik som rør, ledninger og kanaler. Sameiet har rett til å føre nye slike installasjoner gjennom bruksenheter hvis det ikke skaper vesentlig ulempe for den aktuelle seksjonseieren.

Seksjonseieren skal gi sameiet adgang til bruksenheten for å vedlikeholde, installere og kontrollere installasjoner. Kontroll og arbeid i bruksenheter skal varsles i rimelig tid og gjennomføres slik at det ikke skaper unødvendig ulempe for seksjonseieren eller andre brukere.

Spesielt brann- eller eksplosjonsfarlige, etsende eller andre farlige stoffer tillates ikke oppbevart verken i boligen, boder eller andre fellesrom, eller utendørs på eiendommen.

Seksjonseierne og sameiets erstatningsansvar for mangelfullt vedlikehold er omtalt i eierseksjonslovens §§34 - 37.

**6 BYGNINGSMESSIGE ARBEIDER OG INSTALLASJONER**

Utvendige arrangement på bygningene er ikke tillatt uten styrets og/eller årsmøtet og bygningsmyndighetenes godkjenning. Det påhviler den enkelte seksjonseier å vedlikeholde alle egne utvendige arrangementer.

Installering av sol/vindskjerming, antenner, varmepumper, skillevegger, gjerder, plattinger, boblebad/badestamp samt bytte av fast belegget på terrasser er ikke tillatt uten skriftlig godkjenning fra styret. Punktet er ikke uttømmende. Styret kan fastsette bestemmelser om høyde på beplantning, dette gjelder også høyde på beplantning innenfor seksjonenes tilleggsdeler. Det gjøres oppmerksom på at det er begrenset jorddybde ned til parkeringseiendommen under bakken. På bakgrunn av dette skal alle inngrep som innebærer graving eller beplantning på bakkeplan avklares med styret i Sameiet Fullriggerøya Parkeringskjeller.

Utskifting av vinduer og utvendige dører, innglassing, endring av fasadekledning, endring av utvendige farger o.l. skal skje etter en samlet plan for bygningene etter vedtak i årsmøtet.

Ved vesentlige bygningsmessige endringer/arbeider innen den enkelte seksjon, skal styret skriftlig orienteres på forhånd. Styret har rett til å kreve dokumentasjon fra seksjonseier på at arbeidene ikke vil medføre fare for skade på eiendommen. Styret kan i mangel av slik dokumentasjon stanse bygningsarbeidene.

**7 ORDENSREGLER**

Årsmøtet kan fastsette vanlige ordensregler for eiendommen.

**8 ÅRSMØTET****Frist, varsel, saker og innkalling**

Årsmøtet har den øverste myndigheten i sameiet.

Ordinært årsmøte skal holdes hvert år innen utgangen av juni.

Ekstraordinært årsmøte skal holdes når styret finner det nødvendig, eller når minst to seksjonseiere som til sammen har minst ti prosent av stemmene, krever det og samtidig oppgir hvilke saker de ønsker behandlet.

Styret skal på forhånd varsle seksjonseierne om dato for møtet og om siste frist for å innlevere saker som ønskes behandlet. Saker som en seksjonseier ønsker behandlet i det ordinære årsmøtet, skal nevnes i innkallingen når styret har mottatt krav om det før fristen.

Styret innkaller årsmøtet med et skriftlig varsel som skal være på minst åtte og høyst tjue dager. Som skriftlig regnes også elektronisk kommunikasjon. Styret kan om nødvendig innkalle til ekstraordinært årsmøte med kortere varsel, men varselet kan aldri være kortere enn tre dager.

Innkallingen skal tydelig angi de sakene årsmøtet skal behandle.

Skal årsmøtet kunne behandle et forslag som etter loven eller vedtektene må vedtas med minst to tredjedels flertall av de avgitte stemmene, må hovedinnholdet være angitt i innkallingen.

Årsmøtet skal behandle de sakene som er angitt i innkallingen til møtet.

Uten hensyn til om sakene er nevnt i innkallingen, skal det ordinære årsmøtet

- behandle og eventuelt godkjenne styrets regnskap for foregående kalenderår
- behandle årsberetning dersom styret velger å avlegge dette
- velge styremedlemmer

Årsregnskap, revisjonsberetning og evt. årsberetning fra styret skal senest en uke før det ordinære årsmøtet sendes ut til alle seksjonseierne med kjent adresse. Dokumentene skal dessuten være tilgjengelig i årsmøtet.

Styret beslutter hvordan ordinære og ekstraordinære årsmøter skal gjennomføres. Årsmøtet skal gjennomføres som fysisk møte dersom minst to seksjonseiere som til sammen har minst ti prosent av stemmene, krever det. Styret setter en frist for når krav om fysisk møte kan settes frem. Fristen kan tidligst løpe fra seksjonseierne har blitt informert om hvilke saker årsmøtet skal behandle, og må være så lang at seksjonseierne får rimelig tid til å vurdere om de skal fremme krav om fysisk møte.

Dersom årsmøtet ikke gjennomføres som fysisk møte, må styret sørge for en forsvarlig gjennomføring og at det foreligger systemer som sikrer at lovens krav til årsmøte er oppfylt. Systemene må sikre at deltakelsen og stemmegivningen kan kontrolleres på en betryggende måte, og det må benyttes en betryggende metode for å bekrefte deltakernes identitet.

#### Stemmerett, møterett, møteledelse og behandling av saker

Hver seksjon har én stemme i årsmøtet.

Flertallet regnes etter antall avgitte stemmer. Blanke stemmer anses som ikke avgitt. Står stemmene likt, avgjøres saken ved loddtrekning.

Alle seksjonseierne har rett til å delta på årsmøtet med forslags-, tale-, og stemmerett. Ektefelle, samboer eller et annet medlem av husstanden til eieren av en boligseksjon har rett til å være til stede og til å uttale seg.

Styremedlemmer, forretningsfører, revisor og leier av boligseksjon har rett til å være til stede på årsmøtet og til å uttale seg. Styreleder og forretningsfører har plikt til å være til stede med mindre det er åpenbart unødvendig, eller de har gyldig forfall.

En seksjonseier kan møte ved fullmektig. Fullmakten kan når som helst tilbakekalles. Seksjonseieren har rett til å ta med en rådgiver til årsmøtet. Rådgiveren har bare rett til å uttale seg dersom et flertall på årsmøtet tillater det.

Styrelederen leder årsmøtet med mindre årsmøtet velger en annen møteleder. Møtelederen behøver ikke å være seksjonseier.

Møtelederen har ansvar for at det føres protokoll over alle saker som behandles, og alle beslutninger som tas på årsmøtet. Møtelederen og minst én seksjonseier som utpekes av årsmøtet, blant dem som er til stede, skal underskrive protokollen.

Styret skal sørge for at årsmøteinnkallinger og årsmøteprotokoller er tilgjengelige for seksjonseierne. Digitale løsninger anses som gyldig tilgjengeliggjøring.

Med de unntak som følger av lov eller vedtektene avgjøres alle saker med vanlig flertall av de avgitte stemmer.

Det kreves et flertall på minst to tredjedeler av de avgitte stemmene på årsmøtet for å ta beslutning om:

- ombygging, påbygging eller andre endringer av bebyggelsen eller tomten som etter forholdene i sameiet går ut over vanlig forvaltning eller vedlikehold
- omgjøring av fellesarealer til nye bruksenheter eller utvidelse av eksisterende bruksenheter
- salg, kjøp, utleie eller leie av fast eiendom, inkludert seksjoner i sameiet som tilhører eller skal tilhøre seksjonseierne i fellesskap, eller andre rettslige disposisjoner over fast eiendom som går ut over vanlig forvaltning
- samtykke til at formålet for én eller flere bruksenheter endres fra boligformål til annet formål eller omvendt
- samtykke til resekjonering jfr. eierseksjonslovens §20, annet ledd, annet punktum
- tiltak som har sammenheng med seksjonseierne bo- eller bruksinteresser, og som går ut over vanlig forvaltning, og som fører med seg økonomisk ansvar eller utlegg for seksjonseierne i fellesskap på mer enn fem prosent av de årlige felleskostnadene.

Tiltak som har sammenheng med seksjonseierne bo- eller bruksinteresser, og som går ut over vanlig forvaltning, og som fører med seg økonomisk ansvar eller utlegg for seksjonseierne i fellesskap på mindre enn fem prosent av de årlige felleskostnadene, besluttes med vanlig flertall av de avgitte stemmene på årsmøtet.

Hvis tiltak, som nevnt over, fører med seg et samlet økonomisk ansvar eller utlegg for enkelte seksjonseiere på mer enn halvparten av folketrygdens grunnbeløp på det tidspunktet tiltaket besluttes, kan tiltaket bare gjennomføres hvis disse seksjonseierne uttrykkelig sier seg enige.

Alle seksjonseiere må, enten på årsmøtet eller på et annet tidspunkt, uttrykkelig si seg enige hvis sameiet skal kunne ta beslutning om:

- salg eller bortfeste av hele eller vesentlige deler av eiendommen
- oppløsning av sameiet
- tiltak som medfører vesentlig endring av sameiets karakter
- tiltak som går ut over seksjonseierne bo- eller bruksinteresser, uavhengig av størrelsen på kostnaden som tiltaket medfører, og uavhengig av hvor stort økonomisk ansvar eller utlegg tiltaket medfører for de enkelte seksjonseierne.

## 9 STYRET

Sameiet skal ha et styret som består av en leder og inntil 4 styremedlemmer.

Det kan velges varamedlemmer til styret.

Kun fysiske personer kan være styremedlemmer.

Styreleder og styremedlemmer velges for to år, varamedlemmer velges for ett år. Ved det enkelte valg kan styremedlemmer velges for en kortere periode, som ikke skal settes kortere enn ett år.

Styret konstituerer seg selv.

Styret utpeker minimum en styrerepresentant som stiller til valg i styrene for Sameiet Fullriggerøya Fellesareal og Sameiet Fullriggerøya Parkeringskjeller.

Årsmøtet velger styret med vanlig flertall av de avgitte stemmene. Styrelederen skal velges særskilt.

Når særlige forhold foreligger, har et styremedlem rett til å fratse før tjenestetiden er ute. Styret skal ha rimelig forhåndsvarsel og forretningsfører skal informeres. Årsmøtet kan med vanlig flertall beslutte at et medlem av styret skal fratse.

Styret skal sørge for vedlikehold og drift av eiendommen og ellers sørge for forvaltningen av sameiets anlegg i samsvar med lov, vedtekter og beslutninger på årsmøtet.

Styret skal ta alle beslutninger som ikke i loven eller vedtektene er lagt til andre organer. Beslutninger som kan tas med et vanlig flertall på årsmøtet, kan også tas av styret om ikke annet følger av lov, vedtekter eller årsmøtets beslutning i det enkelte tilfelle. Styret kan ikke ta beslutninger eller handle på en måte som er egnet til å gi noen seksjonseiere eller utenforstående en urimelig fordel på andre seksjonseieres bekostning.

Styret har rett til å representere seksjonseierne og forplikte dem med sin underskrift i saker som gjelder seksjonseiernes felles rettigheter og plikter. Styrets leder og et styremedlem i fellesskap forplikter og tegner sameiets navn. Styret kan gi prokura.

Styrelederen skal sørge for at styret møtes så ofte som det trengs. Styremøtet skal ledes av styrelederen. Er ikke styrelederen til stede, og det ikke er valgt noen nestleder, skal styret velge en møteleder.

Styret er beslutningsdyktig når mer enn halvparten av alle styremedlemmene er til stede. Beslutninger kan treffes med mer enn halvparten av de avgitte stemmene. Står stemmene likt, gjør møtelederens stemme utslaget. De som stemmer for en beslutning, må likevel utgjøre mer enn en tredjedel av alle styremedlemmene.

Styret skal føre protokoll fra styremøtene. Alle de fremmøtte styremedlemmene skal undertegne protokollen.

## 10 HABILITETSREGLER FOR ÅRSMØTET OG STYRET

Ingen kan selv eller ved fullmektig eller som fullmektig delta i avstemning om avtale med seg selv eller nærstående eller om sitt eget eller nærståendes ansvar. Det samme gjelder for avstemning om pålegg om salg eller krav om fravikelse etter eierseksjonslovens §§38 og 39.

Et styremedlem kan ikke delta i behandlingen eller avgjørelsen av noen spørsmål som vedkommende selv eller nærstående har en fremtredende personlig eller økonomisk særinteresse i.

## 11 REGNSKAP, REVISJON OG FORRETNINGSFØRER

Styret skal sørge for ordentlig og tilstrekkelig regnskapsførsel. Styret skal legge frem regnskapet for det forrige kalenderåret på det ordinære årsmøtet.

Sameiet skal ha en revisor som er valgt av årsmøtet. Revisoren tjenestegjør inntil annen revisor er valgt.

Sameiet skal ha forretningsfører. Styret ansetter forretningsfører og andre funksjonærer i samsvar med eierseksjonslovens §61.

## 12 FORSIKRING

Sameiets styre plikter å påse at eiendommen til enhver tid er forsvarlig forsikret i godkjent forsikringsselskap. Dekningen skal baseres på riktige opplysninger om byggets konstruksjon og fullverdigrunnlag. Vilårene skal ivareta seksjonseierne og styrets interesser.

Innboforsikring for den enkelte seksjon med tilhørende utstyr og innretninger påhviler den enkelte seksjonseier.

Om sameiets forsikringsdekning benyttes, skal styret pålegge seksjonseier å betale egenandelen dersom skadeårsaken ligger innenfor seksjonseierens ansvar.

## 13 FELLESKOSTNADER OG PANTERETT FOR SEKSJONSEIERNES FORPLIKTELSE

Kostnader med eiendommen som ikke knytter seg til den enkelte bruksenhet, er felleskostnader. Felleskostnader skal fordeles mellom seksjonseierne etter sameiebrøken. Dersom særlige grunner taler for det, kan kostnadene fordeles etter nytten for den enkelte bruksenhet eller etter forbruk.

Følgende kostnader fordeles med 90% til seksjonene 1-52 og 10% til seksjonene 53-69:

- energikostnader
- renhold
- årskontroll og service av dørautomatikk
- drift, service og vedlikehold av én heis

Abonnement porttelefon fordeles mellom seksjonene 1-52 etter eierbrøk.

Kostnader til abonnement tv/internett fordeles likt mellom tilknyttede seksjoner. Individuelle avtaler med leverandør om utvidet leveranse, dekkes av den enkelte seksjonseier.

Felleskostnader til Sameiet Fullriggerøya Fellesareal og Sameiet Fullriggerøya Parkeringskjeller fordeles etter realandeler knyttet til eierforholdet.

Styret setter opp budsjett med estimerte inntekter og kostnader for driften av gjesterommet. Det kan settes opp et avdelingsregnskap for gjesterommet.

På grunnlag av årsbudsjett, utarbeidet og vedtatt av styret, skal det betales et månedlig forskuddsbeløp til dekning av disse kostnader. Forskuddsbeløpet kan også dekke avsetning av midler til fremtidig vedlikehold, påkostninger eller andre fellestiltak på eiendommen, dersom vedtatt i årsmøte. Slike midler settes på egen bankkonto.

Ekstraordinære kostnader som påløper på grunnlag av gyldige vedtak i årsmøtet, skal i den utstrekning de ikke dekkes over det ordinære budsjettet, utlignes etter samme fordeling som de ordinære månedsbeløp som nevnt ovenfor. Unnløse av å betale de utlignede felleskostnader etter påkrav anses som vesentlig mislighold.

De andre seksjonseierne har lovbestemt panterett i seksjonen for krav mot seksjonseieren som følger av sameieforholdet. Pantekravet kan ikke overstige et beløp som for hver bruksenhet svarer til to ganger folketrygdens grunnbeløp på det tidspunkt da tvangsdekning



## ORDENSREGLER

### FOR

#### FULLRIGGERØYA 3 SAMEIE

Ordensreglene er å anse som et supplement til de vedtekter som til enhver tid gjelder for sameiet.

#### 1 FORMÅL, ANSVAR OG OMFANG

Ordensreglene er til for å holde ro og orden i sameiet, skape trivsel og for å sikre et godt bomiljø.

Et godt bomiljø avhenger i første rekke av beboernes egen evne til å omgås med mennesker samt vise hensyn og omtanke under de forskjellige forhold. Husordensreglene har til hensikt å skape gode naboforhold.

Ordensreglene gjelder for alle som oppholder seg i sameiets bruksenheter og fellesarealer. Hver enkelt eier er ansvarlig for at egne husstandsmedlemmer, besøkende og eventuelle framleiere gjøres kjent med reglene og overholder disse. Seksjonseier blir erstatningspliktig for enhver skade som skyldes overtredelse av husordensreglene eller mangel på aktsomhet.

#### 2 HMS, SIKKERHET OG LÅSING

Sameiet er underlagt helse- miljø- og sikkerhetslovgivingen (HMS). For å øke sikkerheten, skal alle dører til eventuelle fellesområder og andre låsbare rom/innretninger være låst når ingen oppholder seg der. Dette gjelder også dører til egne boder. Rømmings- og tilkomstveier må ikke blokkeres av emballasje, utstyr, sykler og lignende. Ved salg av boligen skal pålagt brannvernustyr stå igjen i boligen.

#### 3 BRUK, VEDLIKEHOLD, SKADER OG MELDEPLIKT

Seksjonseier skal på egen kostnad innenfor bruksenheten og i ytre rom som tilhører denne, besørge forsvarlig vedlikehold. Det gjøres spesielt oppmerksom på å unngå fuktskader på dørstokker og vindusrammer, samt at avløp holdes åpne. Felles ledninger og anlegg som går gjennom bruksenheten skal utskiftes/vedlikeholdes av sameiet. Alle ledninger og innretninger seksjonseier selv har satt opp, uansett plassering, skal vedlikeholdes av seksjonseier. Sameiets styre skal ha melding om oppståtte skader, feil i ledningsnett og lekkasjer.

Seksjonseier skal påse at avtrekksventiler på kjøkken, bad og toalett holdes åpne for å unngå at det oppstår kondensskader og muggdannelse i boligen. Seksjonseier skal videre påse at boligen er tilstrekkelig oppvarmet ved fravær, flytting e.l. i den kalde årstid, slik at vann- og avløpsrør ikke blir frostskaadet. Det skal meldes fra til styret om det oppdages insekter eller skadedyr i bruksenheten eller fellesarealene.

Seksjonseier plikter å sørge for innboforsikring for sin bruksenhet. Om sameiets forsikringsdekning benyttes, skal styret pålegge seksjonseier å betale egenandelen dersom skadeårsaken ligger innenfor seksjonseierens ansvar.

#### 4 FELLESAREALER OG FELLESANLEGG

Fellesarealer og tilkomstarealer skal ikke benyttes til oppbevaring av privat utstyr. Unngå skader på bygg og fellesarealer som kan påføre sameiet - og dermed seksjonseierne - unødvendige omkostninger.

Restavfall, papp/papir, miljøavfall og spesialavfall skal sorteres etter Renholdsverkets sorteringsliste. For store mengder avfall, benyttes gjenbruksstasjonen som er etablert i kommunen. Etterlat ikke ting som ikke er i bruk, eller skal kastes, i fellesareal og felles tilkomstveier.

#### 5 BYGNINGSMESSIGE FORANDRINGER

Det skal ikke gjøres bygningsmessige forandringer som berører bærende/støttende elementer! Det må søkes styregodkjennelse før montering av sol/vindskjerming, parabolantenner, platter, levegger, e.l. Dersom slikt utstyr skal monteres, skal typer, fargevalg etc. samordnes og godkjennes. Det finnes egne bestemmelser om bygningsmessige arbeider og installasjoner i sameiets vedtekter.

#### 6 DYREHOLD

Husdyrhold er generelt tillatt så lenge dyreholdet ikke er til sjenanse eller ulempe for de andre beboerne. Beboere som har husdyr, må sørge for å ha full kontroll over dyret til enhver tid, og påse at dyret ikke sjenerer noen eller etterlater ekskrementer på sameiets område.

#### 7 RO, ORDEN OG ALMINNELIGE HENSYN

Alle beboere skal ha frihet til vanlig livsutfoldelse i sin bolig, såfremt det ikke sjenerer andre. Unngå unødig støy i boligen/bruksenheten og i felles/tilkomstarealer i huset eller utenfor naboenes uteplass. All virksomhet som kan tenkes å støy mer enn vanlig, kan bare drives dersom sameiets styre og naboene har samtykket. På søndager og helligdager og mellom kl 23<sup>00</sup> og 07<sup>00</sup> på hverdager skal det være ro i sameiet. Banking, boring, og annen kraftig støy fra bygningsarbeid, musikkanlegg og lignende må ikke foregå i dette tidsrom. Nabovarsel bør sendes ut i god tid dersom man planlegger større festligheter.

Det er tillatt å bruke elektrisk og gassgrill på egen terrasse. Kullgrill er ikke tillatt. Grillen må plasseres slik at lukt og grillos ikke er til sjenanse for naboer. Det er en forutsetning at brukerne har satt seg inn i gjeldende brannvernlov og oppbevarer gassbeholdere iht. brannvesenets anbefalinger.

#### 8 PLIKTER OG MISLIGHOLD

Alle beboerne må sette seg inn i - og følge - ordensreglene. Eventuelle klager på overtredelse av vedtekter og ordensregler skal først tas opp med den/de det gjelder før det sendes til styret. Styret behandler kun skriftlige henvendelser.

Seksjonseiere som leier ut sin bruksenhet plikter å levere ut disse ordensregler til leietakere.

Brudd på ordensreglene er å anse som mislighold. Dersom en seksjonseier til tross for advarsel, vesentlig misligholder sine plikter, kan styret kreve fravikelse av bruksenheten og/eller salg av seksjonen. Dersom en leietaker til tross for advarsel, vesentlig misligholder sine plikter, kan styret pålegge seksjonseier å avslutte leieforholdet og kreve at leietaker flytter ut. Det er seksjonseier som er ansvarlig overfor sameiet ved utleie av seksjon.

#### 9 GJESTEROM

Det er laget egne bestemmelser for utlån av gjesterom. Disse ordensregler gjelder også for de som leier gjesterommet.

Ordensreglene er vedtatt 30.05.2025

**FULLMAKT**

Jeg/vi \_\_\_\_\_ gir med dette  
(navn på den som avgir fullmakten – før inn navn i blokkbokstaver)

fullmakt til \_\_\_\_\_ som skal  
(navn på den som får fullmakten – før inn navn i blokkbokstaver)

representere min/vår stemme i ekstraordinært årsmøte for Fullriggerøya 3 Sameie  
den 04.09.2025.

Sted: \_\_\_\_\_

Dato: \_\_.\_\_.2025

Forpliktende signatur

Forpliktende signatur

**Fullmakt:**

Kan du ikke selv møte på etableringsmøte/årsmøte kan du gi din stemme til en annen gjennom å utstede en fullmakt. Dette er et dokument hvor du gir din møte- og stemmerett til en stedfortreder.

**Utdrag av eierseksjonslovens §46:**

Alle seksjonseierne har rett til å delta på årsmøtet med forslags-, tale-, og stemmerett. Ektefelle, samboer eller et annet medlem av husstanden til eieren av en boligseksjon har rett til å være til stede og til å uttale seg.

En seksjonseier kan møte ved fullmektig. Fullmakten kan når som helst tilbakekalles. Seksjonseieren har rett til å ta med en rådgiver til årsmøtet. Rådgiveren har bare rett til å uttale seg dersom et flertall på årsmøtet tillater det.

**VEDTEKTER****FOR****SAMEIET FULLRIGGERØYA FELLESAREAL**

Vedtatt på stiftelsesmøte 23.06.2021

**1 NAVN, FORMÅL OG SAMARBEID**

Sameiets navn er Sameiet Fullriggerøya Fellesareal.

Sameiets formål er, på vegne av sine sameiere, å drive og vedlikeholde sameiets felles eiendom.

Sameiets styre skal samarbeide med de øvrige sameiene i planområdet Grilstad Marina Fullriggerøya samt Sameiet Fullriggerøya Parkeringskjeller i saker av felles interesse.

**2 SAMEIETS EIENDOM, EIERANDELER OG SAMEIEBRØK**

Sameiets eiendom er definert til:

Fellesarealer, deler av gnr 17 bnr 827 eller senere fradelt eiendom i Trondheim kommune.

Området omfatter felles grøntanlegg med beplantning, lekearealer med lekeapparater, ferdsele- og adkomstarealer, oppholdsarealer med evt. sitteplasser, fjordrommet, sykkelparkering m.m.

Sameiet er et tingsrettslig sameie hvor hver sameier eier en ideell andel.

Eierandelen er tinglyst på den enkelte matrikkel (eierseksjon), for alle eiendommer med rettigheter til sameiets eiendom. Eierandelene er knyttet til hele sameiets eiendom.

Sameiets eiendom overdras trinnvis og etter nærmere ferdigstillingsplan fra utbygger. Inntil alle eierseksjonssameiene som skal ha rett til og eierandel i fellesarealet er ferdigstilt, innehar utbygger Grilstad Marina AS alle nødvendige rettigheter til eiendommen herunder grunnbokshjemmel. Utbygger forbeholder seg retten til at reell andel (eierbrøk) kan utvides/reduseres.

Selv om utbygger innehar hjemmel, anses den del av eiendommen som er overlevert for overtatt ved at den tas i bruk. Sameiet er således forpliktet til å betale kostnader for bl.a. kommunale avgifter, eiendomsskatt mm.

Eierandelen er tinglyst på den enkelte matrikkel (eierseksjon), for alle eiendommer med rettigheter til sameiets eiendom. Eierandelene er knyttet til hele sameiets eiendom.

Eierandelene tilsvarer 1 ideell andel pr. matrikkelenhet.

Nevner utvides trinnvis iht. utvidelsen av Eiendommen (utbygging av nye byggetrinn). Nevner ajourføres av styret eller forretningsfører uten vedtak på årsmøte.

Sameierne er seksjonseiere i følgende eiendommer:

	Gnr./Bnr.	Sameiebrøk
Sameierne i Sameiet Fullriggerøya 1 Grilstad Marina AS	gnr 17 bnr 994 org.nr. 991 340 475	114/400 286/400

### 3 FYSISK BRUK AV SAMEIETS EIENDOM

Sameiets område skal tjene som fellesareal for samtlige sameiere, og samtlige sameiere har rett til å bruke felles uteoppholdsarealet til det er beregnet eller vanligvis brukt til, herunder lek, opphold, gang- og adkomst.

Eiendommen kan, uten hensyn til om det er undergitt eksklusiv bruksrett eller utgjør fellesareal, bare nyttes i samsvar med formålet, jfr. punkt 1, 2. avsnitt, og innenfor de rammer og begrensninger som følger av disse vedtekter. Bruken av Eiendommen må ikke på en urimelig eller unødvendig måte være til skade eller ulempe for andre sameiere.

Det er ikke tillatt å drive næringsvirksomhet i eller fra Eiendommen. For øvrig vises til evt. ordensreglement fastsatt av årsmøtet iht. punkt 8.

### 4 RETTLIGE DISPOSISJONER

Alle sameierne vil få sikret en ideell andel i sameiet iht. sameiebrøken ved at det tinglyses et felles skjøte/erklæring for eiendommen hvor alle andelene angis. Sameieandelen blir tinglyst mot den matrikkelenhet som har rettighet i eiendommen.

Sameieandel kan bare pantsettes, selges og for øvrig disponeres over sammen med tilhørende eierseksjon med mindre annet uttrykkelig følger av disse vedtekter.

Sameierne har ikke forkjøps eller innløsningsrett til øvrige sameieres sameieandel utover det som uttrykkelig følger av disse vedtekter.

### 5 SAMEIERMØTE

Sameiets øverste myndighet er sameiermøtet. Ordinært sameiermøte skal avholdes hvert år innen utgangen av juni. Ekstraordinært sameiermøte skal avholdes når styret finner det nødvendig, eller når minst ti prosent av sameierne kommer med skriftlig krav om det og samtidig oppgir hvilke saker de ønsker behandlet.

Styret skal på forhånd varsle sameierne om dato for møtet og om siste frist for å innlevere saker som ønskes behandlet. Styret innkaller til ordinært sameiermøtet med skriftlig varsel som skal være på minst åtte dager og høyst tjue dager. Innkalling til ekstraordinært sameiermøte følger samme frister som for ordinært sameiermøte. Styret kan om nødvendig innkalle til ekstraordinært sameiermøte med kortere varsel, men varselet kan ikke være kortere enn tre dager. Som skriftlig varsel og innkalling regnes også elektronisk kommunikasjon. Sameiermøtet kan bare fatte vedtak i de saker som er satt opp på innkallingen.

Styret beslutter hvordan ordinære og ekstraordinære sameiermøter skal gjennomføres. Sameiermøtet skal gjennomføres som fysisk møte dersom minst to sameiere som til sammen har minst ti prosent av stemmene, krever det. Styret setter en frist for når krav om fysisk møte kan settes frem. Fristen kan tidligst løpe fra sameierne har blitt informert om hvilke saker

2

sameiermøtet skal behandle, og må være så lang at sameierne får rimelig tid til å vurdere om de skal fremme krav om fysisk møte.

Dersom sameiermøtet ikke gjennomføres som fysisk møte, må styret sørge for en forsvarlig gjennomføring og at det foreligger systemer som sikrer at lovens krav til sameiermøte er oppfylt. Systemene må sikre at deltakelsen og stemmegivningen kan kontrolleres på en betryggende måte, og det må benyttes en betryggende metode for å bekrefte deltakernes identitet.

Sameiermøtet skal behandle de saker som er angitt i innkallingen til møtet. Uten hensyn til om sakene er nevnt i innkallingen, skal det ordinære sameiermøtet

- o behandle og eventuelt godkjenne styrets regnskap for foregående år
- o velge styremedlemmer

Sameierne representeres i årsmøtet av styret i sitt respektive eierseksjonssameie. Styrerepresentantene for de ulike eierseksjonssameiene har samme antall stemmer som antall ideelle andeler som er tilknyttet deres sameie i Eiendommen. Styrene i de enkelte eierseksjonssameiene som har eierandeler i Sameiet Fullriggerøya Fellesareal, plikter å sørge for at alle saker som foreligger til behandling i Sameiet Fullriggerøya Fellesareals sameiermøte først behandles i egne årsmøter.

Sameiermøtet er vedtaksført med det antall sameieandeler som møter.

Styreleder har plikt til å være til stede i sameiermøtene med mindre dette er åpenbart unødvendig eller det foreligger gyldig forfall.

Styrelederen leder sameiermøtet med mindre sameiermøtet velger en annen møteleder. Møtelederen behøver ikke være sameier.

Sameiermøtets vedtak og dissenser som forlanges protokollert lagres i protokoll. Styret skal sørge for at sameiermøteinnkallinger og protokoller er tilgjengelige for sameierne. Digitale løsninger anses som gyldig medium for tilgjengeliggjøring.

Stemmegivning på sameiermøtet:  
Med mindre annet er bestemt, skal et vedtak for å være gyldig være truffet med vanlig flertall av de avgitte stemmene.

Sameiermøtets vedtak fattes med alminnelig flertall med følgende unntak, som krever minst to tredjedeler av de avgitte stemmer:

- o endring av vedtektene,
- o ombygging, påbygging eller andre endringer av installasjoner, innretninger og friarealer på sameiets område som går ut over vanlig forvaltning og vedlikehold,
- o vedtak om at enkelte sameiere gis disposisjonsrett til deler av området, dog under forutsetning av at de aktuelle sameierne i så fall selv må dekke kostnadene tilknyttet deres bruk,
- o andre tiltak som fører med seg økonomisk ansvar eller utlegg for sameierne på mer enn femten prosent av årets budsjetterte inntekter.

Sameiermøtet kan ikke treffe beslutning som er egnet til å gi visse sameiere eller andre en urimelig fordel på andre sameieres bekostning.

3

**6 SAMEIETS STYRE**

Sameiet skal ha et styre bestående av en leder, inntil 8 styremedlemmer med ett personlig varamedlem hver. Styre- og varamedlemmene skal utgå fra styrene i eierseksjonssameiene som har eierandeler i sameiet.

Styrets leder velges særskilt. Styret konstituerer seg selv.

Styremedlemmer og varamedlemmer velges for to år dersom en kortere periode ikke settes ved det enkelte valg.

Ved første styrevalg velges et interimsstyre med styreleder og 1 styremedlem.

Dersom et styre- eller varamedlem fratrer sitt verv i sitt respektive boligselskap, må vedkommende også fratze sitt verv i styret for Sameiet Fullriggerøya Fellesareal. Påtroppende medlem skal da tre inn i det ledige vervet.

Det gjelder særskilte bestemmelser om styrevalg i oppstartfasen, jfr. punkt 11.

(Denne setning kan tas ut av vedtektene av styret eller forretningsfører etter samtykke fra utbygger når behovet bortfaller.)

Styret skal blant annet:

- o iverksette sameiermøtets vedtak og bestemmelser
- o stå for sameiets daglige ledelse og ivareta sameiernes interesser
- o forvalte område herunder sørge for ordentlig og tilstrekkelig regnskapsføring og kontroll med økonomien
- o inngå forvaltningsavtale med forretningsfører og øvrige driftsavtaler for å ivareta sameiets vedlikeholdsansvar, evt. ansettelse herunder gi instruks for dem, føre tilsyn med at de oppfyller sine plikter, samt si dem opp eller gi dem avskjed
- o etter behov oppnevne komiteer eller personer til å løse spesielle oppgaver
- o representere Sameiet utad.

Styret holder møter når leder bestemmer eller et flertall av styremedlemmene forlanger det. Alle saker og all korrespondanse skal legges fram på styremøtene. Styrets vedtak skal protokollføres, likeså alle dissenser som forlanges protokollert. Protokollen skal underskrives av de frammøtte styremedlemmer. Underskrift kan skje elektronisk.

Styret har disposisjonsrett over sameiets midler til alminnelige administrative formål og rett til å bevilge beløp til gjennomføring av vedtak på sameiermøtet.

Styret er beslutningsdyktig når mer enn halvparten av alle styremedlemmer er tilstede. Beslutninger kan treffes med mer enn halvparten av de avgitte stemmene. Står stemmene likt, gjør møtelederens stemme utslaget. De som stemmer for en beslutning, må likevel utgjøre mer enn en tredjedel av alle styremedlemmene.

Styret representerer sameiet og forplikter sameiet med underskrift av styreleder og ett styremedlem i fellesskap. Styret kan gi prokura.

**7 FELLESKOSTNADER**

Kostnader forbundet med drift og vedlikehold av eiendommen er felleskostnader.

Felleskostnader skal fordeles mellom sameierne etter sameiebrøken.

Styret i sameiet fastsetter beløpene som innbetales. Beløpene fastsettes ut fra vedtatt budsjett.

4

Kostnadene faktureres fra sameiet enten til de respektive eierseksjonssameiene som sameier tilhører eller direkte til sameier. Dersom det faktureres via eierseksjonssameiene så skal disse kreve inn beløpet i forbindelse med sine felleskostnader.

Felleskostnader betales fra overtakelsesdato av eierseksjon/matrikkelenhet.

Som fellesutgifter anses blant annet:

- o kostnader til drift samt sommer- og vintervedlikehold av adkomstarealer og felles veier
- o eiendomsskatt og kommunale avgifter
- o belysning/strøm
- o ansvarsforsikring for felles lekeplasser
- o kostnader ved forretningsføring og eventuelle styrehonorar

Unnlattelse av å betale felleskostnader etter påkrav anses som vesentlig mislighold.

**8 ORDENSREGLER**

Sameiermøtet kan fastsette ordensregler for bruken av sameiets eiendom innenfor rammen av sameiets formål.

**9 DIVERSE BESTEMMELSER**

Ved salg av seksjoner med sameieandel i Sameiet Fullriggerøya Fellesareal plikter selger å informere kjøper om disse vedtekter.

**10 OPPLØSNING**

Sameierne kan ikke kreve oppløsning eller bruksdeling av sameiet iht. sameielovens §§ 14 og 15.

**11 SÆRLIGE BESTEMMELSER I OPPSTARTFASEN AV SAMEIET**

Da feltet skal bygges ut i flere trinn, vil det i en overgangsperiode være behov for noen særskilte bestemmelser frem til de fremtidige sameierne har overtatt grunnbokshjemmel på alle sine områder.

1. Interimsstyre; Representanter fra utbygger, Grilstad Marina AS, innehar styrevervene i oppstarten av Sameiet frem til ferdigstillelse. Interimsstyret vil forvalte Sameiets midler på vegne av sameierne i denne perioden.

Etter hvert som de tilknyttede eierseksjonssameiene ferdigstilles skal styret suppleres med representanter fra hvert eierseksjonssameie.

2. Utbygger sitter med råderett/grunnbokshjemmelen til sameiets eiendom inntil hele feltet er ferdigstilt. Sameiets områder ferdigstilles etappevis fra utbygger og overtas etappevis av sameiet. Ved overtakelse skal det normalt sett gås en befaring mellom styret i Sameiet og utbygger. Fra tidspunkt for overtakelse tar Sameiet over drifts- og vedlikeholdsansvar for de overtatte områdene, og felleskostnadene fordeles på de ferdigstilte eierseksjonssameiene og sameierne i disse (selv om overskjøting av eierandelene i Sameiet ikke har funnet sted).

5

3. Utbygger har ansvar for utvikling og utforming av alle områder frem til de er overtatt av sameiet. Inntil alle eierseksjonssameiene er ferdig utbygd har utbygger som hjemmelshaver av de aktuelle områdene, vetorett i alle saker som direkte gjelder ubebygde felt/områder.
4. Dersom Sameiet pådras kostnader som knytter seg direkte til ikke ferdig utbygde felt, eller deler av slike felt, skal disse kostnadene dekkes av utbygger.
5. Kostnader som direkte knytter seg til eiendommens drift, herunder eiendomsskatt, kommunale avgifter, forsikring, strøm, service mm har utbygger rett til å viderefakturere iht. pro & contra avregning.

## VEDTEKTER

### FOR

#### SAMEIET FULLRIGGERØYA PARKERINGSKJELLER

Vedtatt på stiftelsesmøte 23.06.21  
Sist endret i sameiermøte 21.10.24

#### 1 NAVN, FORMÅL OG SAMARBEID

Sameiets navn er Sameiet Fullriggerøya Parkeringskjeller.

Sameiets formål er, på vegne av sine sameiere, å drive og vedlikeholde sameiets område med påstående bygninger som inneholder parkeringsplasser, boder, tekniske rom, innretninger og installasjoner.

Sameiets styre skal samarbeide med de øvrige sameiene i planområdet Grilstad Marina Fullriggerøya samt Sameiet Fullriggerøya Fellesareal i saker av felles interesse.

#### 2 SAMEIETS EIENDOM, EIERANDELER OG SAMEIEBRØK

Sameiets eiendom er definert til:

Parkeringskjeller, gnr 17 bnr 993 og bnr 1010 i Trondheim kommune – registrert i grunnboken som anleggseiendommer.

Sameiet er et tingsrettslig sameie hvor hver sameier eier ideelle andeler.

Eierandelen er tinglyst på den enkelte matrikkel (eierseksjon), for alle eiendommer med rettigheter til sameiets eiendom. Eierandelene er knyttet til hele sameiets eiendom.

Eierandelene er fordelt etter antall parkeringsplasser og antall boder. Det er knyttet en sameiebrøk til hver eierandel:

En bod tilsvarer 1 andel

En mc-plass tilsvarer 1 andel

En parkeringsplass tilsvarer 2 andeler

Sameierne er seksjonseiere i følgende eiendommer:

gnr 17 bnr 994 seksjonene 1 - 114

gnr 17 bnr 1011 seksjonene 1-99

#### 3 FYSISK BRUK AV SAMEIETS EIENDOM

Den enkelte sameier har enerett til bruk av enkelte deler av Eiendommen slik det nærmere er bestemt i disse vedtektenes punkter 4 og 5, og har for øvrig lik rett til å utnytte parkeringsanleggets fellesarealer til det de er beregnet til eller vanligvis brukt til.

Som **Vedlegg 1** følger en bruksrettsplan over Eiendommen med angivelse av parkeringsplassene og bodene med nummerering. Styret/forretningsfører fører oversikt over hvem som til enhver tid er eier og gis fullmakt til å endre vedlegget (parkeringsoversikt) uten vedtak fra sameiermøtet. Endring i vedlegget krever tilslutning fra de berørte rettighetshavere.

Det kan ikke fattes vedtak i sameiet som berører fordelingen av parkeringsplasser og boder uten at de berørte sameierne har gitt sitt samtykke til dette.

Eiendommen kan, uten hensyn til om det er undergitt enerett til bruk eller utgjør fellesareal, bare nyttes i samsvar med formålet, jfr. punkt 1, 2. avsnitt og innenfor de rammer og begrensninger som følger av disse vedtekter. Bruken av Eiendommen må ikke på en urimelig eller unødvendig måte være til skade eller ulempe for andre sameiere.

Det er ikke tillatt å drive næringsvirksomhet i eller fra Eiendommen. Utleie av parkeringsplass iht. punkt 5 er ikke å anse som næringsvirksomhet. Det er heller ikke tillatt å drive verksted eller utøve verkstedsliknende aktiviteter i tilknytning til biler som er parkert på sameiets eiendom. For øvrig vises det til punkt 9 om ordensregler som kan fastsettes av årsmøtet.

Bilvask er ikke tillatt i parkeringsanlegget.

Det er ikke tillatt å parkere mopeder eller MC utover angitte biloppstillingsplasser. Sykkelparkering skal kun skje på angitte arealer. Hensetting av gjenstander på sameiets fellesarealer er ikke tillatt. Det er ikke tillatt med faste installasjoner i tak ved biloppstillingsplasser (f.eks. takboks, kajakk m.m.).

I innkjøringen til parkeringseiendommene er det anlagt gjesteparkeringsplasser. Disse parkeringsplassene er til bruk for gjester til Sameiet Fullriggerøya 1, gnr 17 bnr 994, org.nr. 927 811 782 og Sameiet Fullriggerøya 2, gnr 17 bnr 1011 org.nr. 931 978 349. Plassene skal benyttes til korttidsparkering og styret har rett til å sette opp bestemmelser som regulerer bruken. Styret har rett til å engasjere vaktelskap for å håndheve regelverket for bruk av gjesteplassene.

#### 4 RETTSLIGE DISPOSISJONER

Alle sameierne vil få sikret en ideell andel i sameiet iht. sameiebrøken ved at det tinglyses et felles skjøte/erklæring for Eiendommen hvor alle andelene angis. Sameieandelen blir tinglyst mot den matrikkel som har rettighet i Eiendommen.

Sameierne kan bare pantsette, selge og for øvrig disponere over sin sameieandel innenfor rammen av disse vedtekter.

Enhver rettslig disponering (eierskifte eller utleie) av sameieandel skal uten ugrunnet opphold meldes skriftlig til styret eller sameiets forretningsfører med opplysning om hva disponeringen gjelder og mellom hvilke parter disponeringen gjelder.

Sameierne har ikke forkjøps- eller innløsningsrett til øvrige sameieres sameieandel utover det som uttrykkelig følger av disse vedtekter. Det vises dog til styrets rett til å kreve salg av sameieandel med rett til parkeringsplass iht. punkt 5.

2

#### 5 DISPOSISJONSRETT OVER SAMEIEANDEL

En sameieandel, med rett til parkeringsplass og bod, gir rett til bruk av en bestemt parkeringsplass og en bestemt bod i Eiendommen. Hver slik sameieandel skal være tildelt et nummer som samsvarer med vedlagte bruksrettsplan – **Vedlegg 1**.

Sameieandel med rett til bod kan bare pantsettes, selges og for øvrig disponeres over sammen med tilhørende eierseksjon med mindre annet uttrykkelig følger av disse vedtekter. Skjøte på slik sameieandel kan påføres egen erklæring om dette.

Sameieandel med rett til parkeringsplass kan, med mindre den overføres sammen med seksjon i bebyggelsen, ikke overføres til andre enn seksjonseiere innenfor detaljregulering r20160011. Skjøte på slik sameieandel kan påføres egen erklæring om dette.

En parkeringsplass i Eiendommen kan kun leies ut eller lånes ut til andre seksjonseiere som har rettigheter i prosjektet Grilstad Marina Fullriggerøya, jfr. detaljregulering r20160011. Utleie eller utlån for mer enn 1 måned av gangen skal på forhånd skriftlig varsles til sameiets styre.

Sameiets styre har rett til å kreve oppsigelse av leie-/låneforholdet ved leietakers/låners gjentatte mislighold av sine rettigheter og plikter i forhold til sameiet.

Ved utleie/utlån er utleier ansvarlig overfor sameiet for utleverte nøkler og solidarisk ansvarlig med leietaker/låntaker for dennes skadeforvoldelse på sameiets eller andre sameieres eiendom i parkeringsanlegget.

Et begrenset antall parkeringsplasser i Eiendommen er dimensjonert for kjøretøy tilpasset sameiere med nedsatt funksjonsevne. Dersom en sameier, med sameieandel til parkeringsplass, og med nedsatt funksjonsevne har behov for slik parkeringsplass, skal styret sørge for at det blir foretatt et bytte med den sameier som har mottatt slik plass uten dokumentert behov. Det er et vilkår for bytte at vedkommende kan dokumentere at på grunn av nedsatt funksjonsevne har han eller hun tillatelse fra kommunen til «parkering for forflytningshemmede» eller annen tilfredsstillende dokumentasjon. Retten til å bruke en tilrettelagt plass varer så lenge et dokumentert behov er til stede. Rullestolbruker skal ha fortrinnsrett foran andre brukere med nedsatt funksjonsevne.

Styret behandler henvendelser vedrørende ovenstående ordning. Styrets avgjørelse skal være basert på henvendelse fra sameierne, og styret skal ikke selv initiere bruk av ordningen. Tildeling skjer etter ansiennitet basert på tidspunkt for søknad om behov for tilrettelagt plass er kommet styret i hende. Er ansienniteten lik skjer tildeling ved loddtrekning.

#### 6 SAMEIERMØTE

Sameiets øverste myndighet er sameiermøtet. Ordinært sameiermøte skal avholdes hvert år innen utgangen av juni. Ekstraordinært sameiermøte skal avholdes når styret finner det nødvendig, eller når minst ti prosent av sameierne kommer med skriftlig krav om det og samtidig oppgir hvilke saker de ønsker behandlet.

Styret skal på forhånd varsle sameierne om dato for møtet og om siste frist for å innlevere saker som ønskes behandlet.

3

Styret innkaller til ordinært sameiermøtet med skriftlig varsel som skal være på minst åtte dager og høyst tjue dager. Innkalling til ekstraordinært sameiermøte følger samme frister som for ordinært sameiermøte. Styret kan om nødvendig innkalle til ekstraordinært sameiermøte med kortere varsel, men varselet kan ikke være kortere enn tre dager.

Som skriftlig varsel og innkalling regnes også elektronisk kommunikasjon.

Sameiermøtet kan bare fatte vedtak i de saker som er satt opp på innkallingen.

Styret beslutter hvordan ordinære og ekstraordinære sameiermøter skal gjennomføres. Sameiermøtet skal gjennomføres som fysisk møte dersom minst to sameiere som til sammen har minst ti prosent av stemmene, krever det. Styret setter en frist for når krav om fysisk møte kan settes frem. Fristen kan tidligst løpe fra sameierne har blitt informert om hvilke saker sameiermøtet skal behandle, og må være så lang at sameierne får rimelig tid til å vurdere om de skal fremme krav om fysisk møte.

Dersom sameiermøtet ikke gjennomføres som fysisk møte, må styret sørge for en forsvarlig gjennomføring og at det foreligger systemer som sikrer at lovens krav til sameiermøte er oppfylt. Systemene må sikre at deltakelsen og stemmegivningen kan kontrolleres på en betryggende måte, og det må benyttes en betryggende metode for å bekrefte deltakernes identitet.

Sameiermøtet skal behandle de saker som er angitt i innkallingen til møtet. Uten hensyn til om sakene er nevnt i innkallingen, skal det ordinære sameiermøtet

- o behandle og eventuelt godkjenne styrets regnskap for foregående år
- o velge styremedlemmer

Sameierne representeres i årsmøtet av styret i sitt respektive eierseksjonssameie. Styrerepresentantene for de ulike eierseksjonssameiene har samme antall stemmer som antall ideelle andeler som er tilknyttet deres eierseksjonssameie i Eiendommen.

Sameiermøtet er vedtaksført med det antall sameieandeler som møter.

Styreleder har plikt til å være til stede i sameiermøtene med mindre dette er åpenbart unødvendig eller det foreligger gyldig forfall.

Styrelederen leder sameiermøtet med mindre sameiermøtet velger en annen møteleder. Møtelederen behøver ikke være sameier.

Sameiermøtets vedtak og dissenser som forlanges protokollert lagres i protokoll. Styret skal sørge for at sameiermøteinnkallinger og protokoller er tilgjengelige for sameierne. Digitale løsninger anses som gyldig medium for tilgjengeliggjøring.

Stemmegivning på sameiermøtet:

Med mindre annet er bestemt, skal et vedtak for å være gyldig være truffet med vanlig flertall av de avgitte stemmene.

Når et styrevalg foregår enkeltvis og en kandidat ikke oppnår mer enn halvparten av de avgitte stemmer, skal den velges som har fått flest stemmer (relativt flertall).

Sameiermøtets vedtak fattes med alminnelig flertall med følgende unntak, som krever minst to tredjedeler av de avgitte stemmer:

- o endring av vedtektene,
- o ombygging, påbygging eller andre endringer av installasjoner, innretninger og friarealer på sameiets område som går ut over vanlig forvaltning og vedlikehold,

4

- o vedtak om at enkelte sameiere gis disposisjonsrett til deler av området, dog under forutsetning av at de aktuelle sameierne i så fall selv må dekke kostnadene tilknyttet deres bruk,
- o andre tiltak som fører med seg økonomisk ansvar eller utlegg for sameierne på mer enn femten prosent av årets budsjetterte inntekter.

Sameiermøtet kan ikke treffe beslutning som er egnet til å gi visse sameiere eller andre en urimelig fordel på andre sameieres bekostning.

## 7 SAMEIETS STYRE

Sameiet skal ha et styre bestående av en leder, inntil 8 styremedlemmer og inntil 2 varamedlemmer. Styre- og varamedlemmene skal utgå fra styrene i eierseksjonssameiene som har sameieandeler i sameiet.

Styrets leder velges særskilt. Styret konstituerer seg selv.

Styreleder og styremedlemmer velges for to år dersom en kortere periode ikke settes ved det enkelte valg. Varamedlemmer velges for 1 år.

Dersom et styre- eller varamedlem fratrer sitt verv i sitt respektive eierseksjonssameie, må vedkommende også fratse sitt verv i styret for Sameiet Fullriggerøya Parkeringskjeller. Styret i tilknyttet eierseksjonssameie velger medlem som skal tre inn i det ledige vervet.

Styret skal blant annet:

- o iverksette sameiermøtets vedtak og bestemmelser
- o stå for sameiets daglige ledelse og ivareta sameiernes interesser
- o forvalte område herunder sørge for ordentlig og tilstrekkelig regnskapsføring og kontroll med økonomien
- o sørge for at eiendommen er forsvarlig forsikret i godkjent forsikringselskap
- o inngå forvaltningsavtale med forretningsfører og øvrige driftsavtaler for å ivareta sameiets vedlikeholdsansvar, evt. ansettelse herunder gi instruks for dem, føre tilsyn med at de oppfyller sine plikter, samt si dem opp eller gi dem avskjed
- o etter behov oppnevne komiteer eller personer til å løse spesielle oppgaver
- o representere Sameiet utad.

Styret holder møter når leder bestemmer eller et flertall av styremedlemmene forlanger det. Alle saker og all korrespondanse skal legges fram på styremøtene. Styrets vedtak skal protokollføres, likeså alle dissenser som forlanges protokollert. Protokollen skal underskrives av de frammøtte styremedlemmer. Underskrift kan skje elektronisk.

Styret har disposisjonsrett over sameiets midler til alminnelige administrative formål og rett til å bevilge beløp til gjennomføring av vedtak på sameiermøtet.

Styret er beslutningsdyktig når mer enn halvparten av alle styremedlemmer er tilstede. Beslutninger kan treffes med mer enn halvparten av de avgitte stemmene. Står stemmene likt, gjør møtelederens stemme utslaget. De som stemmer for en beslutning, må likevel utgjøre mer enn en tredjedel av alle styremedlemmene.

Styret representerer sameiet og forplikter sameiet med underskrift av styreleder og ett styremedlem i fellesskap. Styret kan gi prokura.

5

**8 FELLESKOSTNADER**

Kostnader forbundet med drift og vedlikehold av eiendommen er felleskostnader. Felleskostnader skal fordeles mellom sameierne med 3 andeler per p-plass og 1 andel per bod/mc-plass.

Styret i sameiet fastsetter beløpene som innbetales. Beløpene fastsettes ut fra vedtatt budsjett.

Kostnadene faktureres fra sameiet enten til de respektive eierseksjonssameiene som sameier tilhører eller direkte til sameier. Dersom det faktureres via eierseksjonssameiene så skal disse kreve inn beløpet i forbindelse med sine felleskostnader.

Felleskostnader betales fra overtakelsesdato av eierseksjon/matrikkelenhet.

Som fellesutgifter anses blant annet:

- o forsikring
- o kostnader til drift og vedlikehold av eiendom og tekniske anlegg
- o eiendomsskatt og kommunale avgifter
- o belysning/strøm
- o kostnader ved forretningsførsel

Unnlattelse av å betale felleskostnader etter påkrav anses som vesentlig mislighold.

**9 ORDENSREGLER**

Sameiermøtet kan fastsette ordensregler for bruken av sameiets eiendom innenfor rammen av sameiets formål.

**10 DIVERSE BESTEMMELSER**

Ved salg av seksjoner med sameieandel i Sameiet Fullriggerøya Parkeringskjeller plikter selger å informere kjøper om disse vedtekter.

**11 OPPLØSNING**

Sameierne kan ikke kreve oppløsning eller bruksdeling av sameiet iht. sameielovens §§ 14 og 15.

**12 KAMERAOVERVÅKNING**

Kameraovervåkning er tillatt i sameiets arealer. Styret har ansvar for at kameraovervåkning foregår i henhold til gjeldende regelverk.

6

**13 SÆRLIGE BESTEMMELSER I OPPSTARTFASEN AV SAMEIET**

Da reguleringsområdet Grilstad Marina Fullriggerøya skal bygges ut i flere trinn, vil det i en overgangsperiode være behov for noen særskilte bestemmelser frem til de fremtidige sameierne har overtatt grunnbokshjemmel på alle sine områder.

1. Utbygger sitter med råderett/grunnbokshjemmelen til sameiets eiendom inntil hele feltet er ferdigstilt. Sameiets områder ferdigstilles etappevis fra utbygger og overtas etappevis av sameiet. Ved overtakelse skal det normalt sett gås en befaring mellom styret i Sameiet og utbygger. Fra tidspunkt for overtakelse tar Sameiet over drifts- og vedlikeholdsansvar for de overtatte områdene, og felleskostnadene fordeles på de ferdigstilte eierseksjonssameiene og sameierne i disse (selv om overskjøting av eierandelene i Sameiet ikke har funnet sted).
2. Utbygger har ansvar for utvikling og utforming av alle områder frem til de er overtatt av sameiet. Inntil alle eierseksjonssameiene er ferdig utbygd har utbygger som hjemmelshaver av de aktuelle områdene, vetorett i alle saker som direkte gjelder ubebygde felt/områder.
3. Dersom Sameiet pådras kostnader som knytter seg direkte til ikke ferdig utbygde felt, eller deler av slike felt, skal disse kostnadene dekkes av utbygger.
4. Kostnader som direkte knytter seg til eiendommens drift, herunder eiendomsskatt, kommunale avgifter, forsikring, strøm, service mm har utbygger rett til å viderefakturere iht. pro & contra avregning.
5. Bestemmelsene i punkt 13 kan bare slettes etter samtykke fra utbygger, Grilstad Marina AS, og kan tas ut av

7



**Protokoll fra ekstraordinært årsmøte  
Fullriggerøya 3 Sameie**

**Møtetidspunkt:** 30.05.2025 Digitalt møte

**Saker**

**1 Konstituering**

Registrering: Alle sameiets 69 seksjoner var representert i møtet

Godkjenning av innkalling: Innkalling og dagsorden ble enstemmig godkjent

Valg av møteleder og referent: Sissel Sagmyr ble valgt til møteleder og til å føre protokoll

Signering av protokoll: Frode Odden ble valgt til å signere protokollen sammen med møteleder

**2 Vedtekter**

Vedtekter ble gjennomgått og enstemmig vedtatt.

**3 Ordensregler**

Ordensregler ble gjennomgått og enstemmig vedtatt.

**4 Budsjett**

Budsjett ble gjennomgått og enstemmig vedtatt.

Styret kan vurdere behov for endringer i budsjett om det er vesentlige avvik mellom estimater i budsjett og priser på service- og driftsavtaler når disse foreligger.

**5 Valg av interimsstyre, revisor og forretningsfører**

Følgende ble valgt:

Styre	Rolle	Periode
Frode Odden	Styreleder	2025-2026
Marthe B. Kristoffersen	Styremedlem	2025-2026

Revisor

BDO AS org.nr. 993 606 650

Forretningsfører

Obos Eiendomsforvaltning AS org.nr. 934 261 585

\_\_\_\_\_  
Frode Odden

\_\_\_\_\_  
Sissel Sagmyr





## Vårt lokketilbud: Stol & kaffe

Hos Handelsbanken får du ikke bare et gunstig boliglån, men en personlig service du ikke får andre steder.

For deg betyr det bedre løsninger, trygghet for familien og en enklere hverdag. Kundene våre merker forskjellen. De er nemlig mer fornøyde enn andre bankkunder.

Ring eller send oss en e-post. Sammen finner vi de beste løsningene for deg.

Handelsbanken Trondheim  
www.handelsbanken.no/trondheim  
E-post: trondheim@handelsbanken.no  
Tlf. 73 83 30 00

**Handelsbanken**  
RNM JAN14 MARKEDSMATERIELL

# Verdifulle råd til deg som skal kjøpe bolig

For de aller fleste er et boligkjøp den største investeringen vi gjør i løpet av livet. Da er det viktig å være proaktiv (Proaktiv = tenke riktig først, handle riktig etterpå). Vi vil gjerne være Proaktiv på dine vegne, og gi deg noen gode råd på veien.

### 1. Før boligjakten starter

Før du begynner å kikke, er det enkelte kriterier som må være satt. Hvor vil du bo? Hva er din økonomiske smertegrense? Hvilke krav har du til boligen? Hva er viktig for deg? Kanskje må du ofre sjøutsikten for å få de tre nødvendige soverommene? En budrunde kan fort bli hektisk, for å holde hodet kaldt må du derfor ha prioriteringene dine klare.

### 2. Forberedelser før visning

Husk å innhente salgsoppgave og tilstandsrapport i forkant. Les grundig gjennom all informasjon – da er det enklere å notere ned eventuelle spørsmål til selve visningsdagen. Ikke glem eventuelle vedtekter og husordensregler. Er det tillatt å leie ut? Kan vi ta med kjæledyr? Vi anbefaler å få avklart alle spørsmål før du legger inn bud.

### 3. Gjør deg kjent i nrområdet

Det som er viktig for noen er ikke nødvendigvis viktig for andre. Noen ser etter nærmeste barnehage og trygge skoleveier. Andre ønsker seg gangavstand til dagligvare, buss eller studiesteder. Spør megler på visning eller eventuelt i forkant av visningen dersom det er noe som er spesielt viktig for deg å vite.

### 4. Få avklart hvor mye du kan låne

Snakk med rådgiver i banken din før visning å få en avklaring på finansiering. Sett en klar grense for hvor høyt du kan by. Ikke legg inn bud uten at du er sikker på at du har finansieringen i orden. Husk å ha i bakhodet at det påløper ulike utgifter i tillegg til å betjene et lån med renter og avdrag. De fleste borettslag og sameier har månedlige fellesutgifter. I tillegg kommer eiendomsskatt, kommunale avgifter, forsikring, strøm, oppvarming, fritid og lignende. En bolig kan også by på uforutsette utgifter og vedlikehold. Det er derfor smart å sette av et beløp i måneden til slikt.

### 5. Boligselgerforsikring

#### (eierskifteforsikring) og boligkjøperforsikring

Boligselgerforsikring er selgers forsikring mot krav fra kjøper på grunnlag av skjulte feil og mangler. Når du selger bolig vil våre meglere alltid spørre deg om du vil tegne boligselgerforsikring. Boligkjøperforsikring derimot, dekker hjelp for kjøper til å vurdere og eventuelt fremsette klage etter kjøp av bolig. Forsikring gir kjøper tilgang til juridisk bistand fra tidspunkt for signering av kjøpekontrakt frem til 5 år etter overtakelsen. Dette inkluderer juridisk rådgivning, advokathjelp og håndtering av saken gjennom rettsapparat om nødvendig. Vi i Proaktiv Eiendomsmedling anbefaler, med få unntak, alle våre kjøpere å tegne boligkjøperforsikring.

# Boligkjøperforsikring

Med vår boligkjøperforsikring får du en rettshjelpsforsikring som dekker juridisk bistand i eventuelle reklamasjonssaker mot selger. Med boligkjøperforsikring er du i trygge hender dersom du oppdager feil eller mangler ved boligen du har kjøpt.

Hvis boligen du har kjøpt har feil eller mangler du ikke ble gjort kjent med av selger eller megler, kan det være både frustrerende, tidkrevende og kostbart. Gjennom vår boligkjøperforsikring får du tilgang på hjelp fra advokater, saksbehandlere og jurister som er spesialiserte på eiendomskjøp. Forsikringen løper i 5 år etter overtakelsen, og dekker egne og eventuelle idømte saksomkostninger.

Kostnader for reparasjon av eventuelle feil eller mangler dekkes ikke av boligkjøperforsikringen. Slike kostnader vil man kunne kreve dekket av selger dersom eiendommen er mangelfull etter avhendingsloven. Skjulte feil, tilbakeholdte opplysninger og/eller mangelfulle/uriktige opplysninger gir grunnlag for henvisning. Våre saksbehandlere vil da vurdere det rettslige grunnlaget basert på informasjonen som er mottatt.

## Fordeler

Du trenger ikke betale saksomkostninger. En boligkjøperforsikrings hovedfunksjon er å dekke eventuelle saksomkostninger knyttet til en klage på boligkjøpet. Dette inkluderer kostnader til advokat og eventuelle rapporter som må utføres. Forsikringen dekker beløpet enten du taper eller vinner.

## Forsikringen har ikke et tak

Mens en vanlig innbo- og husforsikring vanligvis har et tak på rundt kr 100 000 og en egenandel på ca. 20 %, så trenger du med boligkjøperforsikring ikke å bekymre deg for beløpet på saksomkostningene. Dette dekkes av forsikringsselskapet uansett hvor høyt det blir.

## Den gir deg en ekstra trygghet

Er du bekymret for at du kanskje kan komme i konflikt med boligselger og at du ikke har råd eller lyst til å dekke saksomkostnader, kan det være betryggende å kjøpe en boligkjøperforsikring. Selger har i de fleste tilfeller tilgang til profesjonell hjelp, da bør du som kjøper av bolig også ha det.



## Hva koster forsikringen?

Forsikringspremien trekkes i oppgjøret.

Borettslagseiendom:	kr 8 900
Seksjonert eiendom/aksjebolig:	kr 12 900
Enebolig/fritid/tomt:	kr 17 900



soderbergpartners.no/eiendom

# Bud og budgivning

Fra 1. januar 2014 må alle bud og budforhøyelser som inngis til megler være skriftlig. Budgiver må legitimere seg overfor megler ved inngivelse av første bud, og bud skal være signert.

Å gi bud på eiendom som er for salg gjennom Proaktiv Eiendomsmegling gjøres via vår budgivningsplattform (bud-knapp) på eiendommens nettannonse på proaktiv.no eller finn.no.

Velges denne løsningen, oppfylles kravet til skriftlighet, signatur og legitimasjon av budgiver enten ved å benytte BankID (anbefales) eller ved å legge inn bilde av legitimasjon og signatur manuelt i løsningen.

Du mottar en SMS-kvittering (skriftlig mottaksbekreftelse) når ditt bud er registrert. Budgiver som ikke mottar bekreftelse etter å ha lagt inn bud, må snarest kontakte megler per telefon eller på annen måte.

Interessenter som ikke har anledning til å inngi bud via nettbasert budgivningsplattform, kan sende bud:

- Ved å innlevere utfylt og signert budskjema med kopi av legitimasjon til meglers kontor.
- På sms med vedlagt bilde av legitimasjon og bilde av signatur.
- På e-post med vedlagt bilde av legitimasjon og bilde av signatur.

Det advares mot å sende kopi av bankkort elektronisk.

Senere budforhøyelser kan inngis via den samme budgivningsplattformen (bud-knapp) som du finner på nettannonse, SMS ved å svare på tidligere mottatt sms-kvittering eller e-post til megleren for oppdraget. Kravet til signatur og legitimasjon gjelder kun det første budet.

Bud, som ikke er skriftlig eller som mangler enten budgivers signatur eller kopi av legitimasjon, samt bud som har kortere akseptfrist enn til kl. 12.00 dagen etter siste annonserte visning, vil, som hovedregel, ikke kunne formidles videre av megler.

Dersom akseptfrist ikke er angitt gjelder budet til kl. 15:00 første virkedag etter innlevering/siste annonserte visning.

Et bud er bindende for budgiver når budet er kommet til selgers kunnskap. Selger står fritt til å akseptere eller forkaste ethvert bud, og er derfor ikke forpliktet til å akseptere det høyeste budet på eiendommen.

Megler skal, i den grad det er nødvendig og mulig, informere de involverte i budrunden skriftlig om status i budgivningen. Megler er forpliktet til å legge til rette for en forsvarlig avvikling av budrunden. For at budene skal kunne bli behandlet og videreformidlet skriftlig til alle involverte parter, herunder

til selger for vurdering, må ethvert bud ha en tilstrekkelig lang akseptfrist. Selger må skriftlig akseptere budet før megler kan formidle budaksept til budgiver. Formidling av selgers aksept til budgiver må gjøres innen akseptfristens utløp.

Bud bør ha akseptfrist på minimum 30 minutter fra budet inngis.

Selger og kjøper har krav på å få utlevert kopi av budjournalen straks etter at handel er kommet i stand. Alle som har inngitt bud på eiendommen kan på forespørsel få en kopi av anonymisert budjournal etter at budrunden er avsluttet.

For øvrig vises til det «Forbrukerinformasjon om budgivning», som også er en del av salgsoppgaven

# Budskjema

## FOR EIENDOMMEN:

Strindfjordvegen 55A, 7053 RANHEIM. Gnr. 17, bnr. 1026, snr. 33 i Fullriggerøya 3 Sameie, oppdragsnr.: 79250358  
Megler: Kristoffer Menne, mobil: 94 00 59 99, e-post: Km@proaktiv.no

## UNDERTEGNEDE GIR HERVED FØLGENDE BUD PÅ OVENNEVANTE EIENDOM :

Kjøpesum kr: \_\_\_\_\_

Beløp med bokstaver kr: \_\_\_\_\_

+ omkostninger og evt. andel fellesgjeld iht. opplysninger i salgsoppgave.

Nærværende bud er bindende for undertegnede frem til og med den: \_\_\_\_\_ kl.: \_\_\_\_\_

Dersom annet ikke er angitt gjelder budet til kl. 15:00 første virkedag etter siste annonserte visning. I forbrukerforhold vil bud med kortere akseptfrist enn til kl. 12:00 første virkedag etter siste annonserte visning ikke bli videreformidlet til selger.

Eventuelle forbehold: \_\_\_\_\_

Undertegnede er kjent med at selger står fritt til å godta eller forkaste ethvert bud. Budgiver er kjent med forbrukerinformasjon om budgivning, som er en del av salgsoppgaven, og de forpliktelser budgiver påtar seg. Budgiver bekrefter å ha lest komplett salgsoppgave med alle vedlegg. Budet er bindende for budgiver når det er kommet til selgers kunnskap. Handelen er juridisk bindende for begge parter når selger har akseptert muntlig eller skriftlig, innenfor fristen. Undertegnede er kjent med at bud og budlogg vil bli fremlagt for kjøper ref. regler for budgivning. Ved flere budgivere gis gjensidig fullmakt til, hver for seg, å forhøye bud, motta aksept og/eller forestå alt i f.m. budgivningen. Dersom bud sendes megler etter kontortid, må budgiver selv sørge for å gi megler beskjed per telefon i tillegg.

Ønsket overtagelsesdato: \_\_\_\_\_

Budet baseres på opplysninger og salgsvilkår som fremkommer av salgsoppgave datert: \_\_\_\_\_

## KJØPET VIL BLI FINANSIERT SLIK:

Låneinstitusjon: \_\_\_\_\_ Referanse og tlf.nr.: \_\_\_\_\_ kr \_\_\_\_\_

Egenkapital: \_\_\_\_\_ kr \_\_\_\_\_

Totalt: \_\_\_\_\_ kr \_\_\_\_\_

## BUDGIVERE:

Navn: \_\_\_\_\_

Navn: \_\_\_\_\_

Fødselsdato: \_\_\_\_\_

Fødselsdato: \_\_\_\_\_

Adr.: \_\_\_\_\_

Adr.: \_\_\_\_\_

Postnr.: \_\_\_\_\_ Sted: \_\_\_\_\_

Postnr.: \_\_\_\_\_ Sted: \_\_\_\_\_

Tlf.arb.: \_\_\_\_\_ Tlf.privat: \_\_\_\_\_

Tlf.arb.: \_\_\_\_\_ Tlf.privat: \_\_\_\_\_

E-post: \_\_\_\_\_ Arb.: \_\_\_\_\_

E-post: \_\_\_\_\_ Arb.: \_\_\_\_\_

Dato: \_\_\_\_\_ Sign.: \_\_\_\_\_

Dato: \_\_\_\_\_ Sign.: \_\_\_\_\_

LEGITIMASJON

LEGITIMASJON

# Forbrukerinformasjon om budgivning

Sist oppdatert med virkning fra 1. juli 2025, i forbindelse med ikrafttredelse av endringer i eiendomsmeglingsloven.



Informasjonen er utarbeidet av Forbrukerrådet, Advokatforeningen ved Lovutvalget for eiendomsmegling, Eiendom Norge og Norges Eiendomsmeglerforbund, på grunnlag av bl.a. eiendomsmeglingsloven § 6-8.

Nedenfor gis en oversikt over de retningslinjer som anbefales ved budgivning på eiendommen. Avslutningsvis gis også en kort oversikt over de viktigste rettsreglene tilknyttet budgivning.

Før det legges inn bud på eiendommen oppfordres budgiver til å sette seg inn i all relevant informasjon om eiendommen, herunder salgsoppgave og tilstandsrapport.

## GJENNOMFØRING AV BUDGIVNING:

1. Alle bud skal inngis skriftlig til megler, som formidler disse videre til selger. Med skriftlige bud menes også elektroniske meldinger som e-post og SMS når informasjonen i disse er tilgjengelig også for ettertiden. Kravet til skriftlighet gjelder også budforhøyelser, og motbud (bud fra selger), aksept eller avslag fra selger. Før formidling av bud til selger skal megler innhente gyldig legitimasjon og signatur fra budgiver. Kravet til legitimasjon og signatur er oppfylt for budgivere som benytter e-signatur som f.eks. BankID eller MiniID.

2. Et bud bør inneholde eiendommens adresse (eventuelt gnr/bnr), kjøpesum, budgivers kontaktinformasjon, finansieringsplan, akseptfrist, overtakelsesdato og eventuelle forbehold som for eksempel usikker finansiering, salg av nåværende bolig ol. Normalt vil ikke et bud med forbehold bli akseptert før forbeholdet er avklart. Konferer gjerne med megler før bud inngis.

3. Megler skal legge til rette for en forsvarlig avvikling av budrunden. I forbrukerforhold (dvs. der selger er forbruker) skal megleren ikke formidle bud med kortere akseptfrist enn kl. 12:00 første virkedag etter siste annonserte visning. Etter denne fristen bør budgiver ikke sette en kortere akseptfrist enn at megler har mulighet til, så langt det er nødvendig, å orientere selger, budgivere og øvrige interessenter om bud og forbehold. Dersom bud inngis med en frist som åpenbart er for kort til at megleren kan avvikle budrunden på en forsvarlig måte som sikrer selger og interessenter et tilstrekkelig grunnlag

for sine handlingsvalg, vil megler fraråde budgiver å stille slik frist.

4. Megler skal ikke formidle bud med forbehold om at budet eller forbehold i budet skal holdes skjult (hemmelig) for andre budgivere og interessenter.

5. Megleren vil uoppfordret gi sin vurdering av det enkelte bud overfor selger, når budet er gitt innenfor fristene i punkt 3.

6. Megleren skal, så langt det er nødvendig og mulig, holde budgiverne skriftlig orientert om mottatte bud, herunder budets størrelse, forbehold og akseptfrist. Megler skal så snart som mulig bekrefte skriftlig overfor budgivere at budene deres er mottatt. For øvrig vil megler, på forespørsel fra andre, opplyse om aktuelle bud på eiendommen, herunder relevante forbehold.

7. Kopi av budjournal skal gis til kjøper og selger uten ugrunnet opphold etter at handel er kommet i stand. Dersom det er viktig for budgiver å bevare sin anonymitet, bør budet formidles gjennom fullmektig.

8. Etter at handel har kommet i stand, eller dersom en budrunde avsluttes uten at handel er kommet i stand, kan en budgiver kreve kopi av budjournalen i anonymisert form.

## VIKTIGE AVTALERETTSLIGE FORHOLD:

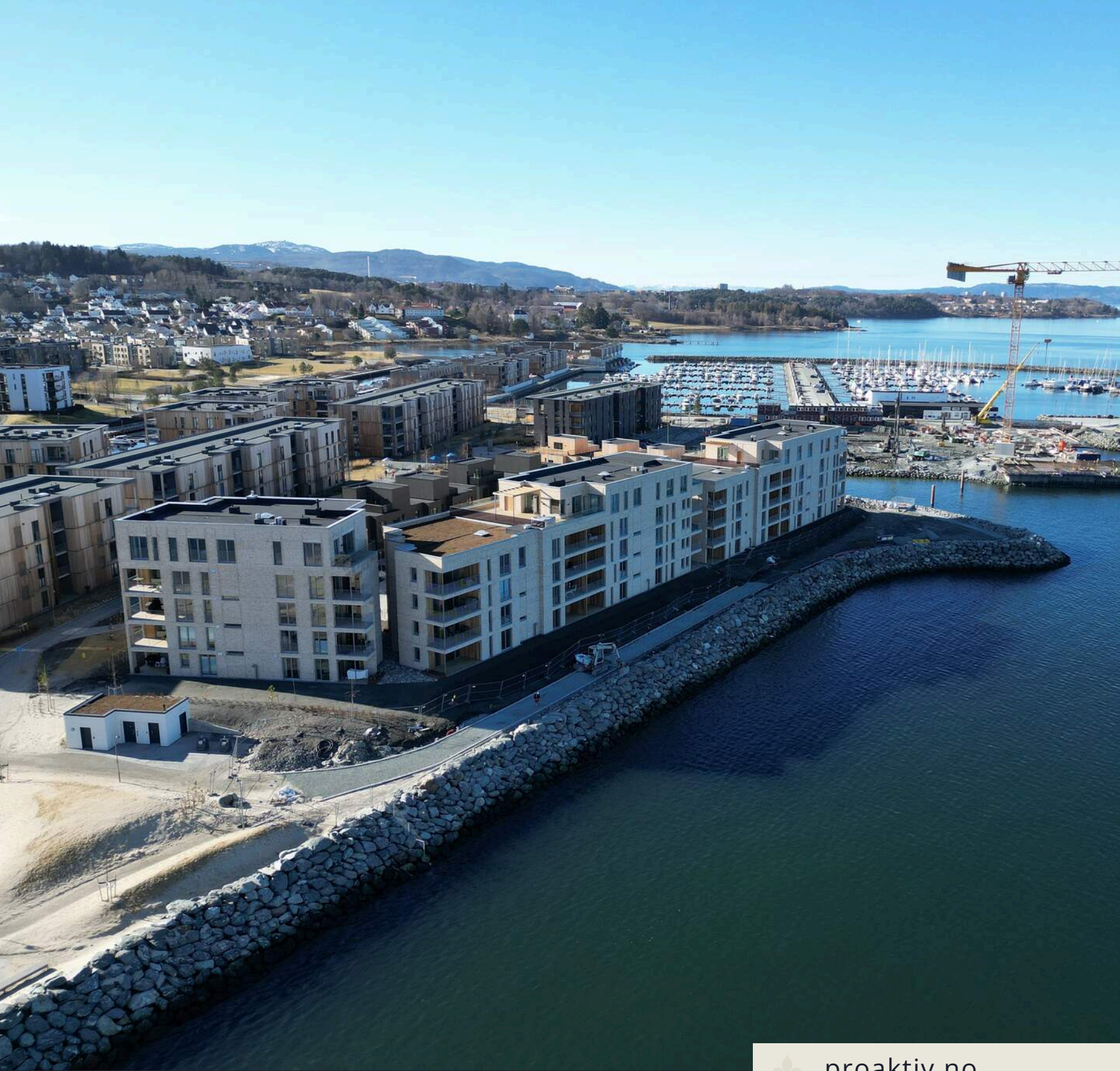
1. Det eksisterer ingen angrerett ved salg/kjøp av fast eiendom.

2. Når et bud er inngitt til megler og innholdet i budet er formidlet til selger (slik at selger har fått kunnskap om budet), kan budet ikke kalles tilbake. Budet er da bindende for budgiver frem til akseptfristens utløp, med mindre budet før denne tid avslås av selger eller budgiver får melding om at eiendommen er solgt til en annen. Man bør derfor ikke gi bud på flere eiendommer samtidig dersom man ikke ønsker å kjøpe flere enn en eiendom.

3. Selger står fritt til å forkaste eller akseptere ethvert bud, og er for eksempel ikke forpliktet til å akseptere høyeste bud.

4. Når en aksept av et bud har kommet frem til budgiver innen akseptfristens utløp er det inngått en bindende avtale.

5. Husk at et eventuelt bud fra selger til kjøper (såkalte «motbud»), avtalerettslig er et bindende tilbud som medfører at det foreligger en avtale om salg av eiendommen dersom budet i rett tid aksepteres av kjøper.



proaktiv.no



**Kristoffer Menne**

Avd. leder nybygg / Partner /  
Eiendomsmegler MNEF  
94 00 59 99  
Km@proaktiv.no

**PROAKTIV**

**Proaktiv Trondheim Sentrum**

Bassengbakken 4, 7042 Trondheim, 73 99 22 55, Trondheim@proaktiv.no